

दस्ता नं. २५५(१२७७)०६१/६२
००५/२०७७/०७८

दोस्रो वार्षिक साधारण सभा २०७९



वार्षिक प्रतिवेदन

आ.व.-२०७८/०७९



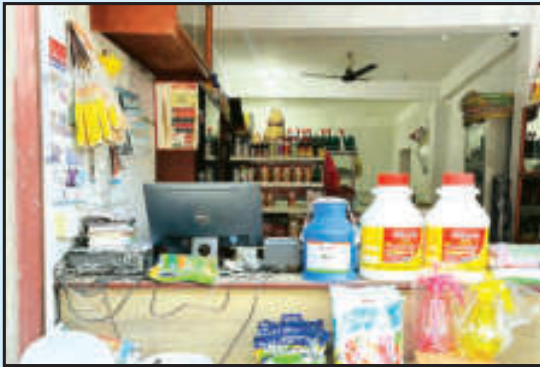
“समृद्धिका लागि सहकार्य”

सिनर्जी बहुउद्देशीय सहकारी संस्था लिमिटेड

- | | | | |
|--------------------|----------------------|----------------------|--------------|
| - जितपुर कार्यालय | : ०७६-५५०१६३, ५५००६० | - प्रगतिनगर कार्यालय | : ५७४५५०४८६० |
| - बनगाई कार्यालय | : ०७६-४११०८१, ४११०८३ | - भलवाड कार्यालय | : ५७४५५०४८६१ |
| - बोडगाउँ कार्यालय | : ०७६-४१११७४, ४१११०७ | - वैदौली कार्यालय | : ५७४५५०४८६२ |
| - ओदारी कार्यालय | : ०७६-४१००२५ | | |



संस्थाद्वारा सञ्चालित सहकारी बजार बोडगाउँ



संस्थाद्वारा सञ्चालित कृषि तथा पशुपंक्षी सेवाकेन्द्र (एग्रोभेट)-बोडगाउँ



संस्थाद्वारा प्रगतिनगर सेवाकेन्द्रमा कृषि तथा पशुपंक्षी सेवाकेन्द्र सुभारम्भ

ऋणी बिमा कार्यक्रम सम्भौता



स्वच्छ दुध उत्पादन तथा बिक्री वितरण उप आयोजनाको समीक्षा कार्यक्रम

स्वच्छ दुध उत्पादन तथा बिक्री वितरण उप आयोजनाको पशु खरिद तथा पशु बिमा कार्यक्रम



सिनर्जी बहुउद्देश्यीय सहकारी संस्था लिमिटेड

SYNERGY MULTIPURPOSE CO-OPERATIVE LIMITED. (SMC)

बाणगङ्गा न.पा.-१, जितपुर, कपिलवस्तु

प्र. सं./च.नं. : ८५-०७९/०८०

मिति : २०७९/०८/२०

श्री शेयर सदस्य ज्यू,

विषय : दोस्रो साधारण सभामा उपस्थित हुने सम्बन्धमा ।

सिनर्जी बहुउद्देश्यीय सहकारी संस्था लिमिटेड, बाणगङ्गा नगरपालिका वडा नं. १, जितपुर, कपिलवस्तुको दोस्रो वार्षिक साधारण सभा निम्न मिति, समय र स्थानमा हुने भएकोले शेयरधनी सदस्य महानुभावहरूलाई अनिवार्य उपस्थितिका लागि अनुरोध गरिन्छ। साधारण सभामा तपसिल विषयमा छलफल एवम् निर्णय हुने व्यहोरा अनुरोध छ।

तपसिल :

| स्थान | मिति |
|--|--------------------------------|
| जनचेतना आधारभूत विद्यालय बनगाई कपिलवस्तु (बाणगङ्गा न.पा. वडा नं. ५, ६, ७, ९) | २०७९ पौष २३ गते विहान : ११ बजे |
| जलेश्वरधाम बोडगाऊँ कपिलवस्तु (बाणगङ्गा न.पा. वडा नं. ८) | २०७९ पौष २३ गते विहान : ११ बजे |
| ४नं. सिनर्जी बहुउद्देश्यीय सहकारी संस्था लिमिटेडको प्राङ्गण (बाणगङ्गा न.पा. वडा नं. १, २, ३, ४) | २०७९ पौष २३ गते विहान : ११ बजे |
| प्रगतिनगर (बाणगङ्गा न.पा. वडा नं. १०, ११) | २०७९ पौष २३ गते विहान : ११ बजे |

छलफलका विषयहरू :

- १) वार्षिक प्रगति प्रतिवेदन आ.व. २०७८/०७९ सम्बन्धमा ।
- २) आ.व. २०७८/०७९ को आर्थिक प्रतिवेदन सम्बन्धमा ।
- ३) आ.व. २०७८/०७९ को लेखा परीक्षण प्रतिवेदन सम्बन्धमा ।
- ४) आ.व. २०७८/०७९ को लेखा सुपरिवेक्षण प्रतिवेदन सम्बन्धमा ।
- ५) आ.व. २०७९/०८० को वार्षिक नीति तथा कार्यक्रम सम्बन्धमा ।
- ६) आर्थिक वर्ष २०७९/०८० को प्रस्तावित बजेट सम्बन्धमा ।
- ७) लाभांस बितरण सम्बन्धमा ।
- ८) संस्थाको विनियम संशोधन सम्बन्धमा ।
- ९) नीति तथा कार्यविधि संशोधन/ पुनर्लेखन सम्बन्धमा ।
- १०) कार्यसूचिमा थप भएका प्रस्तावहरूको सम्बन्धमा ।
- ११) आर्थिक वर्ष २०७९/०८० को लेखा परिक्षक नियुक्ति र नीजको पारिश्रमिक तोक्ने सम्बन्धमा ।
- १२) दीर्घकालीन सम्पति खरिद सम्बन्धमा ।
- १३) दीर्घकालीन ऋण लिने सम्बन्धमा ।
- १४) साधारण सभाको एकाइ बैठकको निर्णय प्रमाणीकरण गर्ने प्रतिनिधि र साधारण सभा (केन्द्र) को निर्णय प्रमाणीकरण गर्न पठाउनु पर्ने इकाइ प्रतिनिधिको चयन गर्ने सम्बन्धमा ।
- १५) विविध ।

सचिव
कृष्णप्रसाद न्यौपाने

अध्यक्ष
लक्ष्मण प्रसाद बेलबासे

लक्ष्मण प्रसाद बेल्दारे
अध्यक्ष

अध्यक्षको मन्तव्य

आदरणीय सम्पूर्ण शेयर सदस्यज्यू,

सिनर्जी बहुउद्देश्यीय सहकारी संस्था लिमिटेडको ऐतिहासिक दोस्रो वार्षिक साधारण सभाका आदरणीय सल्लाहकारज्यू, सञ्चालक समितिका पदाधिकारी, लेखा तथा सुपरिवेक्षण समितिका संयोजक तथा सदस्य, सञ्चालक समितिका सदस्य, सेवा केन्द्र संयोजक तथा सदस्य, विषयगत उपसमितिका संयोजक तथा सदस्य, शेयर सदस्य महानुभाव, व्यवस्थापक एवम् सम्पूर्ण कर्मचारी मित्रहरु सबै प्रति हार्दिक सहकारी अभिवादन।

यो साधारण सभालाई भव्य रूपमा सफल पार्ने दायित्व लिनुभएका हाम्रो सिंगो सहकारी परिवार प्रति सहकारी अभिवादन व्यक्त गर्दछु। राष्ट्रको तीन खब्बे अर्थ नीतिको एक अभिन्न अंग बन्न पुगेको सहकारी क्षेत्र र वर्तमान वित्तीय क्षेत्रमा देखा परेका चुनौतीलाई सामना गर्दै संस्थालाई अझ गतिशील ढङ्गबाट सञ्चालन गर्नु तपाईं हामी सबैको साभा दायित्व हो। समय समयमा देखा पर्ने चुनौती र त्यसको सामना गर्दै अगाडि बढ्ने विषयमा सञ्चालक समिति र व्यवस्थापन पक्षको यथेष्ट ध्यान पुगेको कुरा यस सभा समक्ष अनुरोध गर्न चाहन्छौं।

हामीले वर्तमान परिवेशलाई समेत ध्यानमा राख्दै सहकारीहरुलाई उत्पादन र सदस्यमूखी भई कार्यसम्पादन गर्नु सदस्यहरुको दोहोरोपनलाई अन्त्य गरी व्यवस्थापकीय जटिलता र लागतलाई मितव्ययी बनाउन, पूँजीलाई उपलब्धिमूलक रूपमा परिचालन गर्ने विषयलाई प्राथमिकतामा राख्दै आएका छौं। कृषि, कृषिजन्य उद्यम, बजार प्रवर्धन, उद्यमशीलता विकास, रोजगार प्रवर्द्धन, बचत तथा ऋण परिचालन, आन्तरिक पर्यटन प्रवर्द्धनको अभिप्रायले समान कार्यक्षेत्र, सदस्यमा दोहोरोपना कम गर्दै क्रियाकलापमा एकरूपता एवम् श्रोत परिचालन आदिमा समानता भएका सहकारीहरुबीच सहकार्य गर्दै अगाडि बढ्ने कुरामा हामी स्पष्टताका साथ अगाडि बढेका छौं। हाम्रा आगामी दिनहरु विशेषगरी हामीले तय गरेको दीर्घकालिन रणनीतिक योजना, पञ्चवर्षीय व्यवसायिक योजना र त्यसका आधारमा तय गरिने वार्षिक नीति, बजेट तथा कार्यक्रमका आधारमा विस्तृत कार्ययोजना निर्माण गरी सहकारीलाई स्पष्ट दिशा निर्दिष्ट गर्दै अगाडि बढ्नेछौं।

सहकारी अभियान मार्फत समुदाय र सदस्यहरुको आर्थिक, सामाजिक र साँस्कृतिक जीवन स्तर उकास्न क्रियाशील रहदै सिनर्जी बहुउद्देश्य सहकारी संस्था लिमिटेड हामी सबैको आशा र भरोशाको केन्द्र बन्नेमा विश्वस्त छौं। आफूना सदस्य मार्फत सिङ्गो समुदायको समग्र समृद्धिका निमित्त सहकार्यलाई मूल मन्त्र बनाएर अगाडि बढ्ने छौं। सिनर्जी बहुउद्देश्यीय सहकारी संस्था लिमिटेडले आगामी दिनमा सहकारी मार्फत सदस्यलाई उत्पादनसँग जोड्दै, समुदाय स्तरमा सिप र प्रविधिको प्रयोग गर्दै थप अवसर सिर्जना गर्न



पुँजीलाई अझ बढी उपलब्धमूलक परिचालनमा जोड दिइनेछ ।

राज्यका सहकारी मापदण्डको पूर्णरूपमा कार्यान्वयनमा प्रतिवद्ध रहदै समय सापेक्ष हामीले हाम्रा सेवालाई विधि, प्रक्रिया, पारदर्शिता, जवाफदेहिता र आवश्यकताको आधारमा आफ्ना सदस्यको विश्वास जित्नेछौं । हाम्रा फरक फरक कार्य, अनुभवको आधारमा परिवर्तित समयसँगै संस्थालाई अझ गतिशील र प्रभावकारी बनाउन सामुहिक नेतृत्व प्रणालीलाई संस्थागत गर्दै अगाडि बढ्नेछौं ।

यहाँहरूको सहकारी प्रतिको लगाव, माया, ममता, स्नेह र सरोकारले सिनर्जी बहुउद्देश्य सहकारी संस्था लिमिटेड राष्ट्रकै एक अब्बल सहकारीको रूपमा पहिचान बनाउने कुरामा सिङ्गो नेतृत्व पङ्क्ति विश्वस्त रहेको कुरा सभा समक्ष राख्न चाहन्छौं ।

सहकारी संस्था आफ्ना सदस्य एवं समाजको सुख दुःखको असल साथी बन्नका निम्ति निरन्तर क्रियाशील रहदै स्थापनासँगै योजनाबद्ध रूपमा अगाडि बढ्ने र निर्माण गरिएका कार्यक्रमहरु अपेक्षाकृत रूपमा सफल बनाउनका निम्ति हाम्रा सबै सदस्यज्यूहरूको रचनात्मक भूमिकाको अपेक्षा राख्दछौं । आजको यस गरिमामय सभा मार्फत प्राप्त महत्वपूर्ण सुझावलाई मनन गर्दै आगामी योजना निर्माणको क्रममा यस्ता सुझावहरूलाई मार्गदर्शनको रूपमा ग्रहण गरी अगाडि बढ्ने छौं ।

सिनर्जी बहुउद्देश्यीय सहकारी संस्थाको प्रगति र उन्नतिमा निरन्तर हातेमालो गर्ने सबैप्रति हार्दिक आभार एवम् धन्यवाद व्यक्त गर्दै सहकारी अभियानलाई थप विश्वसनीय बनाउदै यसको गरिमा अझ बढाउन हाम्रो सिङ्गो सिनर्जी परिवार तत्पर रहने विश्वास एवम् प्रतिवद्धता यस गरिमामय सभामा व्यक्त गर्दै उपस्थित सम्पूर्णमा हृदयदेखि आभार एवम् कृतज्ञता व्यक्त गर्दछौं । धन्यवाद ।

जय सहकारी ।

जय सिनर्जी बहुउद्देश्यीय सहकारी संस्था लि.

लक्ष्मण प्रसाद बेल्वासे
अध्यक्ष



“समृद्धिका लागि सहकार्य”

सिनर्जी बहुउद्देश्यीय सहकारी संस्था लिमिटेड

बाणगङ्गा-१ जितपुर कपिलवस्तु

दोस्रो साधारण सभा

प्रगति प्रतिवेदन २०७९



प्रस्तुतकर्ता : कृष्णप्रसाद न्यौपाने (सचिव)

दोस्रो साधारण सभाका अध्यक्ष एवम् संस्थाका अध्यक्ष ज्यू, प्रमुखअतिथि ज्यू, विशिष्ट अतिथिज्यूहरु, विभिन्न वित्तीय एवम् सघं संस्थाका अध्यक्ष तथा प्रतिनिधिज्यूहरु, लेखा सुपरिवेक्षण समितिका संयोजक एवम् सदस्यज्यूहरु, सेवाकेन्द्रका संयोजक तथा सदस्यज्यूहरु, सञ्चालक समितिका पदाधिकारी तथा सदस्यज्यूहरु, सल्लाहकार ज्यूहरु, विषयगत उपसमितिका संयोजक तथा सदस्य ज्यूहरु, सम्पूर्ण शेयर धनी महानुभाव तथा कर्मचारी ज्यूहरु, सञ्चार कर्मी महानुभावज्यूहरु, हामीलाई अत्यन्तै नजिकबाट माया गर्ने उपभोक्ता महानुभावज्यूहरु, उद्योगपति, व्यापारी तथा बुद्धिजीवी महानुभावज्यूहरु, यस समारोहमा पाल्नुहुने सम्पूर्ण महानुभावहरुमा मेरो व्यक्तिगत तथा संस्थाको तर्फबाट हार्दिक स्वागत एवम् सहकारी अभिवादन टक्काउछु।

शेयर धनीमहानुभावहरु:-

“समृद्धिका लागि सहकार्य” भन्ने नाराका साथ लुम्बिनी प्रदेशमा बसोबास गर्ने आम सर्वसाधारण व्यक्तिहरुलाई आर्थिक, सामाजिक एवम् सांस्कृतिक अभियानमा योगदान गर्न, आधुनिक कृषि उत्पादन प्रशोधन तथा बजारीकरण, लघुवित्त परिचालन, ग्रामिण पर्यटन एवम् उद्यमशीलताको विकास गर्दै शेयर सदस्यहरुको उन्नति प्रगति मार्फत परिवार, समुदाय र सिङ्गो राष्ट्रलाई समुन्नत बनाउने दिशामा अग्रणीय भूमिका निर्वाह गर्दै, स्वस्थ, सुरक्षित, सदस्य मैत्री, प्रतिष्पर्धात्मक, व्यवसायिक तथा वित्तीय सेवाप्रदान गर्दै अगाडि बढिरहेका छौं।

यस संस्थालाई अज गतीशिल रूपमा अगाडि बढाउन संस्थागत अनुदान प्रवाह गर्ने दीर्घकालिन कृषियोजना सहयोग कार्यक्रम कपिलवस्तु, जिल्ला कृषि ज्ञान केन्द्र कपिलवस्तु, जिल्ला डिभिजन सहकारी कार्यलय कपिलवस्तु, राष्ट्रिय अनुसन्धान विकास कोष काठमाण्डौं, पशुपन्छी बजार प्रबन्धन निर्देशनालय काठमाण्डौं, व्यवसायिक कृषि तथा व्यापार आयोजना(प्याक्ट) सल्लाघारी काठमाण्डौं, सहकारी विभाग नयाँबानेश्वर काठमाण्डौं, प्रधानमन्त्री आधुनिकीकरण परियोजना परियोजना कार्यान्वयन ईकाइ कपिलवस्तु, ग्रामिण कृषि तथा पशुविकास संस्था नेपाल कपिलवस्तु, भूमि व्यवस्था कृषि तथा सहकारी मन्त्रालय लुम्बिनी प्रदेश बुटवल, राष्ट्रिय सहकारी बैंक शाखा कार्यालय बुटवल, कृषि तथा पशुपन्छी मन्त्रालय नेपाल लाइभस्टक सेक्टर इन्फोभेसन आयोजना आयोजना कार्यान्वयन ईकाइ बुटवल, पशुविकास कार्यालय बाणगङ्गा बाणगङ्गा नगरपालिकाको कार्यालय कपिलवस्तु, मुक्तिनाथ कृषि कम्पनी सुन्धारा काठमाण्डौं, कृषि सामग्री कम्पनी कपिलवस्तु, साल्ट ट्रेडिङ कृष्णनगर कपिलवस्तु जस्ता संस्थासँग समुन्वयमा रही कार्यक्रम अगाडि बढाइरहेको र अन्य सरकारी तथा गैर सरकारी संस्थासँग सम्पर्क तथा समुन्वय गरी संस्थागत विकासमा संलग्न रहिरहने जानकारी शेयर सदस्य एवम् सम्बन्धित सबै पक्षलाई हार्दिक अनुरोध गर्न चाहन्छु।



क) सञ्चालक समितिका महत्वपूर्ण निर्णयहरू र कार्यन्वयनका सक्षिप्त अंशः

बैठक नं. ३ मिति २०७८/१०/०७

- साविक सिनर्जी बचत तथा ऋण सहकारी संस्था लिमिटेड बाणगङ्गा-७ बनगाईको नेपाल बचत तथा ऋण केन्द्रीय सहकारी सघ (नेफ्स्कून) बुटवल शाखामा रहेको शेयर रु .५,३३,२००/- र विभिन्न बचत खातामा रहेको बचत रकम फिर्ता गर्ने निर्णय गरियो । साविक सिनर्जी बचत तथा ऋण सहकारी संस्था लिमिटेड बाणगङ्गा-७ बनगाईको लुम्बिनी प्रदेश बचत तथा ऋण सहकारी सघ बुटवलमा रहेको शेयर रकम रु .२५,०००/- फिर्ता गर्ने निर्णय गरियो । सो प्रक्रियाका लागि व्यवस्थापक दिनामणी खनाललाई अख्तियारि दिने निर्णय गरियो ।
- साविक सिनर्जी बचत तथा ऋण सहकारी संस्था लिमिटेड बाणगङ्गा-७ बनगाईको कपिलवस्तु बचत तथा ऋण सहकारी सघ कपिलवस्तुमा रहेको शेयर रकम रु .१,०००/- फिर्ता गर्ने निर्णय गरियो ।
- सिनर्जी बहुउद्देश्यीय सहकारी संस्था लिमिटेड बाणगङ्गा-१जीतपुर कपिलवस्तुले नेपाल बहुउद्देश्यीय केन्द्रीय सहकारी सघमा सदस्यता लिने निर्णय गरियो ।
- संस्थामा कार्यरत कर्मचारीको आ.व. २०७८/०७९ को पौष मसान्तसम्मको कार्य सम्पादन गर्ने सर्वसम्मत निर्णय गरियो ।
- संस्थाको कार्य क्षेत्र एवम् सेवा केन्द्रको अनुमति लुम्बिनी प्रदेश सरकारको आर्थिक मामिला तथा सहकारी मन्त्रालयबाट मिति २०७८ साल पौष १८ गतेको च.नं. ७८ को पत्र अनुसार स्वीकृती प्राप्त भएको हुँदा संस्थाको वार्षिक नीति एवम् व्यवसायिक योजनालाई कार्यान्वयन गर्ने गरी सेवा केन्द्र विस्तारका लागि आवश्यक कार्य गर्न पदाधिकारी एवम् विज्ञ समूहलाई जिम्मेवारी प्रदान गर्ने निर्णय गरियो ।
- ब्याजदर संशोधन सम्बन्धी निर्णय गरियो । संस्थाले सवै सेवाकेन्द्रहरूमा रेमिटान्स सञ्चालन गर्नको सम्भौता गर्ने निर्णय गरियो ।
- नेपाल सरकार कृषि तथा पशुपन्छी विकास मन्त्राल सिंहदरवार, काठमाण्डौंको मिति २०७८ साल पौष ३० गते प्रकाशित लागत सहभागितामा खाद्य गोदाम घर निर्माण सम्बन्धी प्रस्ताव आह्वान गरेको हुँदा सोही सूचनाका आधारमा लागत सहभागितामा खाद्य गोदाम घर एवम् अन्य पूर्वाधार स्थापनाका लागि बाणगङ्गा नगरपालिकासँग आवश्यक समन्वय एवम् सहकार्य गरी प्रस्तावना पेश गर्ने सर्वसम्मत निर्णय गरियो ।
- कपिलवस्तु जिल्लाको बाणगङ्गा नगरपालिका वडा नं. ८ र १० नं. वडामा बैकिङ्ग सेवाको पहुँच नहुँदा त्यस क्षेत्रमा रहेका नागरिकहरू सामाजिक सुरक्षा भत्ता लिनका निम्ति कठिनाई रहेको र त्यस क्षेत्रमा सिनर्जी बहुउद्देश्यीय सहकारी संस्था लि. को सेवा केन्द्र रहेको हुँदा सोही सेवा केन्द्र मार्फत उक्त क्षेत्रका नागरिकलाई वित्तीय सेवा प्रदानका लागि बाणगङ्गा नगरपालिकासँग आवश्यक समन्वय, सहकार्यका गरी नगरपालिकाबाट अनुमति लिई नागरिकलाई सेवा प्रदान गर्ने निर्णय गरियो ।



- संस्थाको प्रारम्भिक साधारण सभाबाट १२ वटै जिल्ला कार्य क्षेत्र हुने गरी विनियम शंसोधन गरिएको प्रस्ताव लुम्बिनी प्रदेश सरकारको आर्थिक मामिला तथा सहकारी मन्त्रालयबाट मिति २०७८ साल पौष १८ गतेको च.नं. ७८ को पत्र अनुसार स्वीकृत प्रदान गरिएको प्रति बैठकले धन्यवाद ज्ञापन गर्ने निर्णय गरियो ।

बैठक नं. ४

मिति: २०७८।१०।१८ गते

- संस्थाको वित्तीय जोखिमबाट बचाउन एवम् सेवालाई प्रभावकारी रूपमा लैजानका लागि हाल गरिएको सिखर विमा कम्पनीसँगको संभौताको दायरा वृद्धि गर्ने निर्णय गरियो ।
- संस्थाको सबै सेवाकेन्द्रमा भल्ट खरिद गर्ने निर्णय गरियो ।
- बनगाई सेवा केन्द्रमा मिति २०७८ साल माघ १७ गते राति १२:०० बजेको समयमा भएको चोरी घटनाबाट १ लाख ७५ हजार ३० रुपैया नगद् चोरी भएको सिंगो संस्थालाई नै सुरक्षाका विषयमा गाँभिर एवम् दुखी बनाएको महसुस गर्दै यस्ता घटना नदोहोरिउन् भनी सुरक्षाका विषयमा थप मापदण्ड अवलम्बन गर्दै अगाडि बढ्ने समीक्षा गरियो । चोरी कार्यमा संलग्नलाई कानूनी दायरामा ल्याउनका लागि प्रहरी प्रशासन एवम् सरोकारवाला निकायलाई आग्रह गर्ने निर्णय गरियो ।

बैठक नं. ५

मिति: २०७८।१०।२६ गते

- बाणगङ्गा नगरकार्यापालिकाको ८५ प्रतिशत अनुदानमा सञ्चालन हुने सिचाई तथा मर्मत कार्यक्रममा सहभागि हुन साभेदारी तथा शर्तहरूको अधिनमा रहि पचासी प्रतिशत अनुदानमा साना सिँचाई तथा मर्मत सम्भार कार्यक्रम बाणगङ्गा-८ बण्डौलीमा गर्ने निर्णय गरियो।

बैठक नं. ६

मिति: २०७८।११।०६ गते

- संस्थाको वार्षिक नीति, कार्यक्रम अन्तर्गत कार्य क्षेत्र विस्तार कार्य सम्पन्न भएको र प्रारम्भिक साधारण सभाका निर्णयहरूलाई कार्यान्वयन गर्दै सभाले दिएको जिम्मेवारीलाई समयमै कुशलतापूर्वक सम्पन्न गर्नका लागि आवश्यक जनशक्ति व्यवस्थापन गर्ने निर्णय गरियो ।
- संस्थाको तरलता व्यवस्थापन एवम् नयाँ शेयर सदस्य विस्तार कार्यलाई प्रभावकारी रूपमा कार्यान्वयनका लागि रु २५ हजारसम्मको शेयर खरिदलाई विशेष प्रोत्साहन गर्ने निर्णय गरियो ।
- संस्थाको सञ्चालक समिति, उपसमितिहरूलाई प्रभावकारी परिचालन लागि यातायात खर्च व्यवस्था गर्ने निर्णय गरियो । सञ्चालक समितिका लागि वार्षिक १५ वटा बैठक मात्रको यातायात सुविधा व्यवस्था गर्ने निर्णय गरियो । उपसमितिको हकमा वार्षिक ३ वटा , सेवा केन्द्रको हकमा वार्षिक ६ वटा र ऋण उपसमितिको हकमा आवश्यकताको आधारमा यातायात सुविधा व्यवस्था गर्ने निर्णय गरियो । यातायात सुविधा विगतका निर्णयलाई समेत आधार मानि यसै बैठकबाट कार्यविधि अनुसार कार्यान्वयन गर्ने सर्वसम्मत निर्णय गरियो ।
- सदस्यहरूलाई सहकारी शिक्षा मार्फत सचेतना वृद्धिका लागि शिक्षा शिविरलाई कार्यान्वयन गर्ने निर्णय गरियो । बैठकले सेवा केन्द्रहरूको जिम्मेवारी सम्बन्धमा अध्ययन गरी जिम्मेवारीको खाका आगामी बैठकमा पेश गर्नका लागि विज्ञ समूहलाई जिम्मेवारी प्रदान गर्ने निर्णय गरियो ।
- संस्थाले लिएका वार्षिक नीति, कार्यक्रम, बजेटको समीक्षा एवम् संस्थाको व्यवसायिक योजनाको पूर्णता एवम् कार्यान्वयन पक्षको विश्लेषण एवम् प्रभावकारी कार्यान्वयनका लागि २०७८ फाल्गुण



मसान्तसम्म दुई दिवसीय कार्यशाला गोष्ठी सम्पन्न गर्ने निर्णय गरियो ।

- लघु उद्यम कर्जा लगानी तथा असुली कार्यविधि २०७८ लाई पारित गर्ने निर्णय गरियो ।

वैठक नं. ७

मिति: २०७८।११।२९ गते

- नेपाल सरकार कृषि तथा पशुपंछी मन्त्रालय अन्तर्गत कृषि विकास निर्देशनालय लुम्बिनी प्रदेश मुकाम बुटवल कृषि उपज बजार पूर्वाधार निर्माण तथा सुदृढिकरण कार्यक्रम सञ्चालन गर्न प्रस्तावना पेश गर्ने निर्णय।
- ब्याजदरलाई मध्यनजर गर्दै ब्याजदर संसोधन गर्ने निर्णय ।

वैठक नं. ९

मिति: २०७८।१२।०७ गते

- आर्थिक मामिला तथा सहकारी मन्त्रालय, लुम्बिनी प्रदेशको सूचना भए अनुसार यस संस्थाको मुख्य कार्यालय जीतपुरको आफ्नै भवनमा सहकारी बजार सञ्चालन गर्न उपयुक्त देखिएकोले सहकारी बजार सञ्चालन कार्यक्रमको लागि अनुदान कार्यक्रममा सहभागी हुन प्रस्तावना पेश गर्ने।

वैठक नं. १०

मिति: २०७८।१२।११ गते

- २०७८ साल फाल्गुण २१ र २२ गते लुम्बिनीमा सम्पन्न २ दिवसीय कार्यशाला गोष्ठीबाट निर्माण गरिएको दीर्घकालिन व्यवसायिक तथा रणनीतिक योजनालाई वैठकले सर्वसम्मत पारित गर्ने निर्णय गरियो ।
- दीर्घकालिन व्यवसायिक योजना अन्तर्गत कृषि प्रवर्धन उपसमितिले तोरी मिलको विषयमा गरिएको अध्ययन प्रतिवेदन व्यवस्थापक दिनामणी खनालले वैठकमा पेश गर्नु भयो । वैठकले सानो स्तरको लगानीबाट तोरी मिलको स्थानका लागि विज्ञको सहयोगमा विस्तृत व्यवसायिक योजना निर्माण गरी अघि बढाउन कृषि प्रवर्धन उपसमितिलाई जिम्मेवारी प्रदान गर्ने निर्णय गरियो ।
- संस्थाको बाणगङ्गा न.पा. वडा नं. १ जितपुरमा रहेको कार्यालय भवनलाई व्यवसायिक भवनका रूपमा रूपान्तरण गर्ने उद्देश्यले मुख्य कार्यालय भवनलाई प्राविधिक अध्ययनका आधारमा भवनको क्षमता हेरी २ तलासम्म निर्माण कार्य सम्पन्न गर्नका लागि तपशिल अनुसारको निमाण उपसमिति, अनुगमन तथा मूल्यांकन उपसमिति गठन गर्नेसम्मत निर्णय गरियो ।

निर्माण उपसमिति : संयोजक उमानाथ पौडेल

सदस्य : शंकर पाण्डे

सदस्य : हुमनाथ पौडेल

वैठक नं. ११

मिति: २०७८।१२।१३ गते

- आर्थिक मामिला तथा योजना मन्त्रालय लुम्बिनी प्रदेशको मिति २०७८ साल फाल्गुण २४ गते प्रकाशित एक स्थानीय तह एक सामुहिक उद्यम सञ्चालन सम्बन्धी प्रस्तावना माग भएको हुँदा बाणगङ्गा नगरपालिका वडा नं. ४ गजेहडा, कपिलवस्तुमा संस्थागत रूपमा उपसमिति निर्माण गरी कृषि, खाद्य वस्तुको प्रशोधन, विविधकरण, प्याकेजिङ तथा बजारीकरणमा आधारित मिल सञ्चालन सम्बन्धी प्रस्तावना पेश गर्ने निर्णय गरियो ।



वैठक नं. १२

मिति: २०७९/०१/०२ गते

- संस्थालाई आवश्यक पर्ने कृषि अधिकृत तह छैटौ(कार्यक्रम संयोजक) १ जना र सूचना प्रविधि सहायक पाचौँ तह १ जना कर्मचारी करारमा सिफारिस गर्नको लागि पदपूर्ती उपसमितिलाई जिम्मेवारी दिने निर्णय।

वैठक नं. १४

मिति: २०७९/०१/१३ गते

- यस संस्थाका बरिष्ठ सहायक पाँचौ तह स्तरकी कर्मचारी श्री कल्पना पाण्डेले मिति २०७९ बैशाख ०८ गते दिनुभएको राजिनामा स्विकृत गर्ने निर्णय गरियो ।

वैठक नं. १५

मिति: २०७९।०३।३

मिति २०७९ आषाढ २ गते यस संस्थाको विमा उपसमितिले सुभाब एवम् संस्थामा आवद्ध सदस्यको हितलाई मध्यनजर गर्दै तपसिल बमोजिम अनुसारको सदस्य एवम् अन्य विमा गर्ने निर्णय गरियो। यो कार्यविधि शंसोधन पश्चात् २०७९ श्रावण १ गतेबाट लागू हुने गरी निर्णय गरियो।

| | |
|---|---|
| दुर्घटना एवम् अन्य विमा रकम | न्यूनतम मापदण्ड |
| १ लाख | शेयर रकम न्यूनतम रु.५ हजार हुनुपर्ने |
| ५ हजार किरिया खर्च | न्यूनतम शेयर ५ हजार हुनुपर्ने |
| सदस्यको सामान्य मृत्यु लाभको हकमा सदस्यको हकवालालाई उपलब्ध गराउने | बिमा कम्पनीसँगको सम्भौता अनुसार वा ऋणीको ऋण रकम बराबर |
| ऋण रकम विमा | बिमा कम्पनीसँगको सम्भौता अनुसार वा ऋणीको ऋण रकम बराबर |
| व्यवसाय एमवू भवनको विमा | ऋणीको व्यवसाय एवम् धितो रहेको घरको विमा गर्ने |

वैठक नं. १६

मिति: २०७९।०३।४ गते

- यस संस्थालाई व्यवसायिक किस्ताबन्दी कर्जा आवश्यक परेको देखिएकोले राष्ट्रिय सहकारी बैंक बुटवल शाखाबाट रु.८ करोड कर्जा माग गर्ने निर्णय गरियो।

वैठक नं. १७

मिति: २०७९।०३।१७ गते

- यस संस्थाले बाणगङ्गा नगरपालिका कृषि सेवा शाखाबाट रासायनिक मलखादको विक्रेताको रुपमा प्रमाण पत्र लिई रासायनिक मलखाद विक्री गर्दै आइरहेको र त्यसलाई थप प्रभावकारी बनाउनको लागि साल्ट ट्रेडिङ्ग कर्पोरेशन लिमिटेड कृष्णनगरबाट डिलरसिप लिने निर्णय गरी संस्थाका कर्मचारी शालिकराम बेलबासेलाई आवश्यक प्रक्रियाका लागि अखितयारि दिने निर्णय।

वैठक नं. १८

मिति: २०७९।०३।२२ गते

- आर्थिक वर्ष २०७९/०८०का लागि प्रस्तावित नीति तथा कार्यक्रम र अनुमानित वार्षिक बजेट पारित गर्ने।
- हाल यो वर्ष वाडफाड कोषहरूलाई यथावत राखी बाँकी सम्पूर्ण कोषहरूमा भएको रकमलाई संस्थाको संस्थागत पुँजीकोष बृद्धि गर्नको लागि जगेडाकोषमा रकमान्तर गर्ने निर्णय।
- नेपाल सरकार कृषि तथा पशुपन्छी विकास मन्त्रालय नेपाल लाइफ स्टक सेक्टर इनोभेसन आयोजना बुटवल र यस संस्थाको साभेदारीमा २ करोडमा सञ्चालित स्वच्छ दुध उत्पादन तथा विक्री वितरण उप आयोजना सञ्चालक कार्यक्रमको लागि पहिलो किस्ता अन्तर्गत ४४प्रतिशत



पूरक अनुदान रकम प्राप्त भएको। दोस्रो र तेस्रो किस्ताको कार्यक्रम अगाडि बढीरहेको समेत जानकारी गराइन्छ।

- सेवाकेन्द्र प्रगतिनगरमा एग्रोभेट पसल सञ्चालनमा रहेको समेत जानकारी गराइन्छ।

ख) २०७९ कार्तिक मसान्तसम्मका मुख्य उपलब्धिहरू:-

| सदस्य संख्या | पुरुष | महिला | संस्थागत | बाल सदस्य | जम्मा |
|--------------|-------|-------|----------|-----------|-------|
| | ४००१ | ३९५७ | ४५ | १६०८ | ९६११ |
| ऋणी सदस्य | ६३० | ५३० | | | ११६० |

वित्तीय उपलब्धिहरू:


| क्र.स. | शीर्षक | रकम |
|--------|------------------------------|-------------------|
| १ | शेयर पुँजी | १७,५३,४८,६००/- |
| २ | कुल बचत (निक्षेप) | ४४,४७,६५,९४१.२७/- |
| ३ | जगेडाकोष | ७,४४,२५,१९२.८३/- |
| ४ | अन्यकोष | १,३६,८९,६९७.६९/- |
| ५ | बाह्य ऋण | १५,७४,८५,४२७.८५/- |
| ६ | नगद/बैंक | ७,२१,४४,९८२.११/- |
| ७ | ऋण लगानी | ७७,२८,४२,४५६.७६/- |
| ८ | संघमा शेयर लगानी | १,००,०००.००/- |
| ९ | स्थीर सम्पत्ति | २,०१,२६,७१६.२२/- |
| १० | सहकारी बजार स्टक | ४२,८४,३६२.१६/- |
| ११ | कुल सम्पत्ति हिसाब (वासलात) | ८९,४१,४९,८२८.७९/- |

आदरणीय शेयरधनी महानुभावहरू,

विश्वमा फैलिएको कोभिड तथा आर्थिक मन्दीका कारण हाम्रो संस्थालाई पनि निकै असर पारेकोले संस्थाको दीर्घकालिन लक्ष्य प्राप्तीमा अपेक्षाकृत सफलता प्राप्त गर्न नसकिएको भएतापनि सम्पूर्ण संस्थागत कामकाज गर्नुका साथै प्रदेश स्तरीय संस्थाको रुपमा सेवाकेन्द्र विस्तारका लागि अध्ययन भैरहेको अवस्थालाई संस्थागत उपलब्धिका रुपमा महसुस गरेका छौं। सिनर्जी बहुउद्देश्यीय सहकारी संस्था लिमिटेडका लागि आवश्यक नीति नियम निर्माण तथा पूनर्लेखनमा महत्वपूर्ण सहयोग पुऱ्याउनुहुने महानुभावहरू,सल्लाहकार ज्यूहरू, अहोरात्र खटिने व्यवस्थापक तथा कर्मचारीहरू, हामीलाई प्रत्यक्ष तथा परोक्ष रुपमा सहयोग पुऱ्याउनुहुने उद्यमी, व्यापारी, बुद्धिजीवीप्रति हार्दिक आभार व्यक्त गर्दै संस्थाको श्रीबृद्धिका लागि यहाँहरूको निरन्तर सकारात्मक सुभाव, सल्लाह र सहयोगको अपेक्षा गर्दछु।

जय सहकारी ।

जय सिनर्जी बहुउद्देश्यीय सहकारी संस्था लि.


कृष्णप्रसाद न्यौपाने
सचिव

**सिनर्जी बहुउद्देशीय सहकारी संस्था लिमिटेड**

बाणगङ्गा-१ जितपुर कपिलवस्तु
आर्थिक वर्ष २०७८/०७९ को आर्थिक प्रतिवेदन



प्रस्तुतकर्ता : चिरञ्जिवी पन्थ (कोषाध्यक्ष)

अध्यक्ष तथा सम्पूर्ण शेयरधनी महानुभावहरु

सिनर्जी बहुउद्देशीय सहकारी संस्था लिमिटेडले दोस्रो वार्षिक साधारण सभामा पाल्नुहुने सम्पूर्ण अतिथि तथा शेयरधनी महानुभावहरुमा हार्दिक स्वागत तथा अभिवादन गर्दछु। वित्तीय स्वच्छता र मर्यादित रूपमा सञ्चालित वित्तीय संस्था मात्र दिगो हुन सक्ने र उक्त संस्थाले मात्र प्रभावकारी सेवा दिन सक्ने हुँदा यस सिनर्जी बहुउद्देशीय सहकारी संस्था लिमिटेडलाई वित्तीय रूपमा स्वस्थ सुरक्षित, सदस्यमैत्री, सक्षम वित्तीय संस्था एवम् व्यवसायिक संस्था बनाउनको लागि आवश्यक मार्गदर्शन प्राप्त गरी अगाडि बढ्नका लागि शेयर सदस्यहरुको सकारात्मक तथा रचनात्मक सहयोग, कर्मचारी तथा पदाधिकारीहरुको लगनशिलता एवं समर्पणले यस संस्थालाई भोलिका दिनमा विशिष्टीकृत पहिचान बनाउन सक्छ, भन्ने कुराको विश्वास दिलाउन चाहन्छु। संस्थाको प्रारम्भ देखि हालसम्मको आर्थिक क्रियाकलाप वित्तीय प्रगति तथा उपलब्धिलाई सिंहावलोकन गर्दा यस सिनर्जी बहुउद्देशीय सहकारी संस्था लिमिटेडमा आवद्ध हामी सबैले सिनर्जीको आवद्धतालाई सकारात्मक निर्णयको रूपमा स्मरण गर्न पाएका छौं।

आदरणीय शेयर सदस्य महानुभावहरु

संस्थाको यस प्रथम वार्षिक साधारण सभामा यस संस्थाले आ.व. २०७८/०७९ मा गरेका आर्थिक कारोबारको प्रतिवेदन यस गरिमामय साधारण सभामा प्रस्तुत गर्ने अनुमति चाहन्छु।

क) ऋण लगानी विवरण

| क्र.स. | कर्जाको शीर्षक | रकम | प्रतिशत |
|--------|-----------------------------|-----------------|---------|
| १ | कृषि कर्जा | ६,३७,८०,८२१.९६ | ८५६ |
| २ | व्यवसायि/ व्यापार कर्जा | ४४,४१,७०,६५७.६५ | ५९६० |
| ३ | घर निर्माण कर्जा | ६,३९,१७,९८६.५४ | ८५८ |
| ४ | बैदेशिक रोजगार कर्जा | १,१९,७७,८७९.५१ | १६१ |
| ५ | सवारीसाधन कर्जा हायर पर्चेज | २,१४,४५,८७५.८५ | २८८ |
| ६ | शैक्षिक/अध्ययन कर्जा | ९९,६६,५४५ | १.३४ |
| ७ | जग्गा खरिद कर्जा | ६,६७,७१,२५८.८३ | ८९६ |
| ८ | स्वरोजगार ऋण | ६,६२,१३२.८२ | ०१०९ |
| ९ | घरखर्च कर्जा | ६,२६,०९,६५९.२७ | ८४० |
| | जम्मा लगानी | ७४,५३,०२,८१७.४३ | १००. |

ख) बचत (निक्षेप)को विवरण

| क्र.स. | बचतको शीर्षक | रकम | प्रतिशत |
|--------|--------------|-----------------|---------|
| १ | मासिक बचत | १०,४१,६४,८१६.३२ | २४१२२ |
| २ | दैनिक बचत | २,९२,९९,९८१.०२ | ६८१ |
| ३ | ऐच्छिक बचत | ९,९८,५६,००६.२२ | २३१२२ |
| ४ | बाल बचत | ३,०३,००,२४५.१० | ७०५ |



| | | | |
|----|-------------------|-----------------|--------|
| ५ | विशेष बचत | १,२३,१७,१२६.४० | २।८६ |
| ६ | कर्मचारी बचत | ६,८२,३००.५९ | ०।१६ |
| ७ | जेष्ठ नागरिक बचत | २,२४,०८,२७७.१७ | ५।२१ |
| ८ | समूह बचत | १२,९९,२३४.८३ | ०।३० |
| ९ | सदस्य सुरक्षण बचत | ७६,५१,५३६.३८ | १।७८ |
| १० | तलव बचत | ५,६१,७०७.९५ | ०।१३ |
| ११ | शेयर लाभांस बचत | १,०९,२३,२१७.६४ | २।५४ |
| १२ | नारी बचत | ८७,२८,७०२.०१ | २।०३ |
| १३ | आवधिक बचत | २७,८५,३०६.१६ | ०।६५ |
| १४ | १ वर्ष आवधिक बचत | ४,१३,२६,४८७.३७ | ९।६१ |
| १५ | २ वर्ष आवधिक बचत | १,३०,३२,३४९.०० | ३।०३ |
| १६ | ३ वर्ष आवधिक बचत | २,३४,५८,२७१.०० | ५।४५ |
| १७ | स्वरोजगर बचत | १,१५,७८६.५१ | ०।०३ |
| १८ | किशोरी बचत | २,४२,८१४.५७ | ०।०६ |
| १९ | स्पेशल आवधिक बचत | २,०९,२२,३००.०० | ४।८६ |
| | जम्मा बचत | ४३,००,७६,४६६.२४ | १००.०० |

ग) शेयर पुँजी हिसाब

| क्र.स. | बचतको शीर्षक | रकम | प्रतिशत |
|--------|--------------|--------------|---------|
| १ | शेयरपुँजी | १७,२८,६०,१०० | २०।३८ |

घ) नगद / बैंक

| क्र.स. | बचतको शीर्षक | रकम |
|--------|-----------------|----------------|
| १ | नगद | ४९,२५,५०५.३५ |
| २ | बैंक | ६,२२,५०,४४२.६७ |
| | जम्मा तरलता रकम | ६,७१,७५,९४८।०२ |

ङ) सहकारी बजार खरिद / विक्रीको अवस्था

- १) सामाग्री खरिद रु. ४,०९,३०,०९३.३८
- २) विक्री रु. ४,४८,३७,५९७
- ३) मौज्जात (स्टक सामाग्री) रु. ४२,८०,७२२.१६

उल्लेखित तथ्याङ्कहरुबाट हामि स्पष्ट हुन्छौ कि सहकारीको मूल्य मान्यता एवम् सिद्धान्तहरुलाई आत्मसात गर्दै संस्थाको आगामी योजनालाई सफल रूपमा कार्यान्वयनका लागि सामुहिक प्रयासको अपेक्षा संगै आर्थिक वर्ष २०७८।०७९ को वार्षिक आर्थिक प्रतिवेदन यस दोस्रो वार्षिक साधारण सभामा प्रस्तुत गर्ने मौका प्रदान गर्नुभएकोमा सम्पूर्ण शेयरधनी महानुभावहरु प्रति हार्दिक आभार प्रकट गर्न चाहन्छु।

जय सहकारी । जय सिनर्जी बहुउद्देश्यीय सहकारी संस्था लि.

चिरञ्जिवी पन्थ
कोषाध्यक्ष

**Pramod Panthi & Associates**

Chartered Accountants

Mem. No. : 741
 COP. No. : 605
 Firm Regd. No. : 508
 PAN : 102849295



Butwal, Rupandehi, Nepal
 Email: pramodpanthi@hotmail.com
 Tel. 071-41265, 9857035046

Ref.: CA/ BTL/2022/01

Date: 16th Aug. 2022**श्री सिनर्जी बहुउद्देश्यीय सहकारी संस्था लिमिटेड**

बणगंगा न.पा. ०१, कपिलबस्तुको

सदस्यमहानुभावहरू समक्ष लेखापरीक्षकको प्रतिवेदन

वित्तीय विवरणमाथि प्रतिवेदन:

हामीले श्री सिनर्जी बहुउद्देश्यीय सहकारी संस्था लिमिटेड, बणगंगा न.पा.०१, कपिलबस्तुको २०७९ असार मसान्तसम्मको (16th July, 2022) यसै साथ संलग्न वित्तीय स्थिति विवरण र सो मितिमा समाप्त भएको आर्थिक वर्षको कार्यसंचालन स्थिति विवरण, नगद प्रवाह विवरण तथा लेखा नीति र लेखा सम्बन्धी टिप्पणीहरूको लेखापरीक्षण सम्पन्न गरेका छौं ।

वित्तीय विवरणहरूप्रति व्यवस्थापनको उत्तरदायित्व:

प्रचलित कानूनको अधिनमा रही नेपाल वित्तीय प्रतिवेदनमान अनुरूप यी वित्तीय विवरणहरू तयार गर्ने एवं सही प्रस्तुत गर्ने उत्तरदायित्व व्यवस्थापनमा रहेको छ । यी दायित्व अर्न्तगत जालसाजी वा भ्रष्टिबाट हुन सक्ने सारभुत रूपमा भ्रष्टिपूर्ण रहित वित्तीय विवरण तयार गर्न तथा प्रस्तुत गर्न आवश्यक आन्तरिक नियन्त्रण प्रणालीको बनावट, कार्यान्वयन र कायम गर्ने, उपयुक्त लेखा नीतिको छनौट एवं प्रयोग तथा परिस्थिती अनुरूप उचित लेखा अनुमानको प्रयोग पनि समावेश हुन्छ ।

लेखापरीक्षकको उत्तरदायित्व:

व्यवस्थापनले तयार गरेका वित्तीय विवरणहरू उपर लेखापरीक्षणको आधारमा आफ्नो मन्तव्य जारी गर्नु हाम्रो जिम्मेवारी हो । हामीले नेपाल लेखापरीक्षणमान बमोजिम लेखापरीक्षण सम्पन्न गर्ने गर्दछौं । यी लेखापरीक्षणमानले हामीलाई व्यवसायिक नैतिकताको पालना गर्ने तथा वित्तीय विवरणहरू सारभुत रूपमा भ्रष्टि रहित भएको बारेमा मनासिब आश्वासन प्राप्त गर्न हामीलाई लेखापरीक्षणको योजना तर्जुमा गरी लेखापरीक्षण सम्पन्न गर्न अनिवार्य गराउँदछन । तर ग्यारेन्टि छैन कि लेखापरीक्षणमान अनुसार सम्पन्न गरिएको लेखापरीक्षणले जहिले पनि सारभुत भ्रष्टि पत्ता लगाउँदछ ।

लेखापरीक्षण अर्न्तगत वित्तीय विवरणमा उल्लिखित रकम र खुलासालाई पुष्टि गर्ने प्रमाण प्राप्त गर्ने सम्बन्धि छहके परिषद्वर गर्ने तथा, यसरी छनौट गरिएको कार्यविधि चाहे जालसाजी वा गलतबाट होस, सारभुत रूपमा भ्रष्टियुक्त प्रस्तुति हुन सक्ने जोखिमको लेखाजोखा सहित हाम्रो व्यवसायिक निर्णयमा आधारित छ । लेखापरीक्षण अर्न्तगत हामीले सहकारी संस्थाको आन्तरिक नियन्त्रण प्रणाली उपर नै राय व्यक्त गर्ने उद्देश्य नभई, परिस्थिती अनुसार हाम्रो लेखापरीक्षण कार्यविधि तयार गर्दा सहकारी संस्थाले वित्तीय विवरण तयार एवम् प्रस्तुती गर्ने क्रममा अवलम्बन गरेको आन्तरिक नियन्त्रण प्रणालीको विश्लेषण गर्नुपर्ने हुन्छ । लेखापरीक्षणमा व्यवस्थापनद्वारा प्रयोगमा ल्याइएका लेखा सिद्धान्तहरू एवम् गरिएका महत्वपूर्ण अनुमानहरूको उपयुक्तताको मुन्याङ्कनका साथै समग्र वित्तीय विवरण प्रस्तुतीको लेखाजोखा समेत समावेश हुन्छ । हाम्रो लेखापरीक्षणले हाम्रो मन्तव्यलाई पर्याप्त आधार प्रदान गर्ने कुरामा हामी विश्वस्त छौं ।

**Pramod Panthi & Associates**

Chartered Accountants

Mem. No. : 741
COP. No. : 605
Firm Regd. No. : 508
PAN : 102849295



Butwal, Rupandehi, Nepal
Email: pramodpanthi@hotmail.com
Tel. 071-414265, 9857035046

हामीले यस सहकारी संस्थाको वित्तीय विवरणहरूको लेखापरीक्षण गरी देहाय बमोजिमको प्रतिवेदन पेश गर्दछौं:

- लेखानिति तथा लेखाटिप्पणीमा समावेश गरीएका लेखाटिप्पणीहरू लेखाप्रतिवेदनका अभिन्न अंग हुन् । साथै ति लेखाटिप्पणीले लेखामा पार्ने प्रभावलाई लेखाप्रतिवेदनमा समावेश गरीएको छैन।
- हामीले लेखापरीक्षणको सिलसिलामा आवश्यक ठानेका मुचना एवं स्पष्टिकरणको साथै माग गरेका विवरणहरू यथाशिघ्र तथा सन्तोषजनक रूपमा पाएका छौं ।
- हामीले लेखापरीक्षण गरेका श्रेस्ताहरूको आधारमा, हाम्रो रायमा संस्थाका हिसाब किताबहरू लेखापरीक्षकले पेश गर्नुपर्ने लेखाटिप्पणी तथा प्ररम्भीक प्रतिवेदनमा उल्लेखित कैफियतहरूको समायोजनबाट वित्तीय विवरणमा पर्न सक्ने असर बाहेक प्रचलित ऐन बमोजिम ठीकसंग राखिएका छन् ।
- यो प्रतिवेदनसंग सम्बन्धित संलग्न वित्तीय स्थिति विवरण, कार्यसञ्चालन स्थिति विवरण, नगद प्रवाह विवरण र संलग्न अनुसूचीहरू तथा लेखानिति र लेखा टिप्पणीहरू सस्थाले राम्रैको हिसाब किताब, बहीखाता श्रेस्ता र लेखासंग दुरुस्त रहेका छन् ।
- लेखापरीक्षणको सिलसिलामा पाएसम्मको मुचना एवम् हामीलाई दिइएको जानकारी र स्पष्टिकरण तथा संस्थाको हिसाब किताबको परीक्षणको आधारमा सञ्चालक समिति वा प्रतिनिधि वा कुनै पदाधिकारी वा कुनै कर्मचारीले प्रचलित कानून विपरित काम गरेको वा अनियमित कार्य गरेको वा संस्थाको सम्पति हिनामिना गरेको वा संस्था र निक्षेपकर्ताहरू तथा लगानीकर्ताहरूको हित संरक्षण विरुद्ध कार्य गरेको हाम्रो जानकारीमा आएन ।
- हामीले लेखापरीक्षण गरेका श्रेस्ताहरूको आधारमा संस्थाको कारोबार सन्तोषजनक रूपमा सञ्चालन भएको र संस्थाको अखिलयारीभिन्न रहेको पायौं ।
- संस्थामा लेखा सम्बन्धी कुनै जालसानी गरेको हाम्रो जानकारीमा आएन ।

हाम्रो रायमा, हामीले पाएसम्मको मुचना एवम् हामीलाई दिइएको जानकारी र स्पष्टिकरणको आधारमा यस संस्थाको वित्तीय विवरण तथा सोही साथ संलग्न गरिएको प्रमुख लेखानितिहरू र लेखा सम्बन्धी टिप्पणीहरूले २०७९ असार मसान्तसम्मको (16th July, 2022) आर्थिक अवस्था तथा सोही मितिमा समाप्त भएको अवधिको सञ्चालन नतिजा एव नगद प्रवाहको समुचित तथा यथार्थ चित्रण गर्दछ ।



एफ.सि.ए. प्रमोद पन्थी

(प्रोप्राइटर)



प्रमोद पन्थी एण्ड एसोसिएट्स, चार्टर्ड एकाउन्टेन्ट्स

मिति: २०७९/०४/३१

स्थान: बुटवल, रुपन्देही

युटिन नं : 220817CA00741mT0Hi

संलग्न :-

वित्तीय विवरण, अनुसूचीहरू, प्र.प्रतिवेदन, लेखानिति तथा लेखाटिप्पणी

शोधार्थ :-

भूमि, व्यवस्था, कृषि तथा सहकारी मन्त्रालय,

सहकारी विभाग, प्रदेश नं. ५, रुपन्देही



श्री सिनर्जी बहुउद्देश्यीय सहकारी संस्था लिमिटेड

बाणगंगा न.पा-०१,कपिलबस्तु

मिति २०७९/०३/३२ सम्मको बासलात

| क्र.स. | पुजी तथा दायित्व | अनुसूची | यस वर्ष रु. | गत वर्ष रु. |
|--------|--------------------------------|---------|-----------------------|-----------------------|
| १ | शेयरधनिहरूको पुजी | | | |
| क | शेयर पुजी | १ | १७२,८६०,१००।०० | १०२,१०८,४००।०० |
| ख | जगेडा कोष | ७ | ७४,४२९,०९२।६३ | ४९,७१४,९६२।९८ |
| ग | अन्य कोषहरू | ७क | २६,४४४,२९१।६६ | ३७,०७९,०७०।६० |
| | जम्मा शेयरधनिहरूको पुजी | | २७३,८३४,४८४।३० | १८८,९०२,४३३।५८ |
| २ | दायित्वहरू | | | |
| क | निक्षेप बचत हिसाव | २ | ४३०,०७६,४६६।२४ | ४२९,६९०,६५६।०२ |
| ख | अन्य दायित्व हिसाव | ३ | १०,१५२,८६४।७३ | ४,४१६,१५१।९९ |
| ग | जाखिम कजा कोष | ४ | ८,१८१,४६१।२३ | ५,६४३,०३४।४८ |
| घ | वाह्य ऋण रकम | ५ | १२४,०२७,५५५।९४ | ५७,९६१,२५८।६६ |
| ङ | वाह्य अनुदान रकम | ६ | ८१०,४१०।७० | २,१०७,१७३।७० |
| | जम्मा दायित्वहरू | | ५७४,२४८,७५८।८४ | ५००,८१८,२७४।०५ |
| | कुल पुजी तथा दायित्व | | ८४८,०८३,२४३।१३ | ६८९,७२०,७०७।६३ |
| क्र.स. | सम्पत्ती तथा लगानी | अनुसूची | यस वर्ष रु. | गत वर्ष रु. |
| १ | चालु सम्पत्ती | | | |
| क | नगद मौज्जात | ८ | ४,९२५,५०५।३५ | ४,४३५,२३०।८४ |
| ख | बैंक मौज्जात | ९ | ६२,२४०,४४२।६७ | ८४,०३१,८९,७०७ |
| ग | लगानी हिसाव | १० | १००,०००।०० | २०,६३३,२००।०० |
| घ | ऋण लगानी हिसाव | ११ | ७४५,३०२,८१७।४३ | ५५२,३५४,७६,७०४ |
| ङ. | पाउनु पर्ने हिसाव | १२ | ११,५६५,३९३।८० | ६,१०५,९२७।४१ |
| च | अन्तिम मौज्जात | १३ | ४,२८०,७२२।१६ | ३,४३३,३३२।९१ |
| २ | स्थिर सम्पत्ती | | | |
| क | जग्गा | १४ | २,६७०,०००।०० | २,६७०,०००।०० |
| ख | अन्य स्थिर सम्पत्ति | १४ | १६,९८८,३६१।७२ | १६,०५६,३५२।३६ |
| | कुल सम्पत्ती तथा लगानी | | ८४८,०८३,२४३।१३ | ६८९,७२०,७०७।६३ |

०.००



कोषाध्यक्ष सचिव अध्यक्ष





श्री सिनर्जी बहुउद्देश्यीय सहकारी संस्था लिमिटेड






बाणगंगा न.पा-०१,कपिलबस्तु

मिति २०७८/०४/०१ देखि २०७९/०३/३२ सम्मको नाफा नोबतान हिसाब

| क्र.स. | विवरण | अनुसूची | यस वर्ष रु. | गत वर्ष रु. |
|--------|--------------------------------|---------|-----------------------|----------------------|
| १ | आम्दानी विवरण | | | |
| क | सहकारी बजारबाट आम्दानी | १४ | ४४,७९२,२०७/०० | ३०,३४०,८२४/११ |
| ख | व्याज आम्दानी | १६ | ९०,८२०,४८१/२६ | ११,०८१,६७९/८८ |
| ग | अन्य आम्दानी | १७ | ६,८४८,४२०/२३ | ३,६८४,८४३/६६ |
| घ | व्यवस्था फिर्ताबाट आम्दानी | - | - | २,२००,०००/०० |
| | जम्मा आम्दानी | | १४२,४६१,१०८/४९ | ४७,३१६,३२७/९५ |
| २ | खर्चको विवरण | | | |
| क | सामाग्री बिक्री सम्बन्धी खर्च | १८ | ४०,९३०,०९३/३८ | २७,८०६,२७७/१५ |
| ख | व्याज खर्च | १९ | ४२,०७१,४७७/१८ | २,७१९,७८१/३७ |
| ग | प्रशासनिक खर्च | २० | १९,०७३,९४६/०१ | ४,७६८,३०७/६९ |
| घ | जोखिम कर्जाकोष खर्च | | २,४३८,४२६/७५ | - |
| ङ | हामकोट्ट खर्च | १४ | २,९६७,४८०/२३ | ९,८८७,०९२/४१ |
| | जम्मा खर्च | | १०६,७८१,९२३/४४ | ३७,१८१,४६६/६२ |
| क | आयकर व्यवस्था पूर्वको नाफा | | ३४,६७९,६८४/९४ | १०,१३६,८९२/३३ |
| ख | आयकर व्यवस्था ५ प्रतिशतका दरले | | १,७८३,९८४/२४ | ४,०६,८४४/६२ |
| | आयकर पछिको शुद्ध नाफा | | ३३,८९५,७००/७० | ९,६३०,०४७/७१ |

नाफानोबतान बाँटफाट खाता

| क्र.स. | विवरण | अनुसूची | यस वर्ष रु. | गत वर्ष रु. |
|--------|--|---------|----------------------|---------------------|
| क | आयकर पछिको नाफा | | ३३,८९५,७००/७० | ९,६३०,०४७/७१ |
| ख | घटाउने जगेडाकोष २५ प्रतिशत | | ८,४७३,९२४/१७ | २,४०७,४११/९३ |
| | जगेडा कोष पछिको नाफा | | २५,४२१,७७५/५३ | ७,२२२,६३५/७९ |
| क | घटाउने सरक्षित पूजी कोष २५ प्रतिशत | | ६,३२५,४४३/८८ | १,८०४,६३३/९५ |
| ख | घटाउने सहकारी प्रबन्धन कोष ०५ प्रतिशत | | १२७,१०८/८८ | ३९,११२/८८ |
| | जगेडा, सहकारी प्रबन्धन तथा सरक्षित पूजी कोष पछिको नाफा | | १८,९७९,२२२/७६ | ५,३८०,७८९/१६ |
| क | शेयर लाभास कोष ६५ प्रतिशत | | १२,३१०,४९४/८० | ३,२२८,४७३/४० |
| ख | कर्मचारी बोनस कोष १० प्रतिशत | | १,८९३,९२२/२८ | ४३८,०७८/९२ |
| ग | संस्था विकास कोष ५ प्रतिशत | | - | २६९,०३९/४६ |
| घ | सहकारी शिक्षा कोष ५ प्रतिशत | | ९४६,९६१/१४ | २६९,०३९/४६ |
| ङ | अन्य जोखिम व्यवस्थापन कोष ५ प्रतिशत | | ९४६,९६१/१४ | २६९,०३९/४६ |
| च | घाटा पूती कोष ५ प्रतिशत | | ९४६,९६१/१४ | २६९,०३९/४६ |
| छ | सहनिषेध कर्जा लगानी कोष ५ प्रतिशत | | ९४६,९६१/१४ | - |
| ज | सदस्य राहत कोष ५ प्रतिशत | | - | २६९,०३९/४६ |
| झ | सामुदायिक विकास कोष ५ प्रतिशत | | ९४६,९६१/१४ | २६९,०३९/४६ |
| | जम्मा रु. | | १८,९७९,२२२/७६ | ५,३८०,७८९/१६ |



श्री सिनर्जी बहुउद्देश्यीय सहकारी संस्था लिमिटेड

बाथगंगा न.पा-०१,कपिलबस्तु

आ. व. २०७८/२०७९ नगद प्रवाह विवरण

| क्र.स. | विवरण | यसवष रु. | गतवष रु. |
|--------|--|-----------------|-----------------|
| क | संचालन गतिविधिबाट नगद प्रवाह | | |
| १ | आयकर अधिकता नाफा | ३३,८९४,७००।७० | ९,६३०,०४७।७१ |
| २ | ह्रास काट्ट | २,१६७,४८०।२३ | १,८८७,०९९।४१ |
| ख | समायोजन अगाडीको नगद प्रवाह | ३६,०६३,१८०।९३ | ११,४१७,१४७।१२ |
| १ | निक्षेप हिसाबमा बाड्न कमी | ३८५,८१०।२२ | ४२६,०९३,४५३।०२ |
| २ | तिनूपने हिसाबमा बाड्न कमी अनुदान | ११,२९६,७६३।०० | २,१०७,१७३।७० |
| ३ | भुक्तानी दिनपने हिसाबमा बाड्न कमी | - | |
| ४ | अन्य दायित्वमा बाड्न कमी | ४,७३६,७३३।४ | ४,५०१,६८४।९ |
| ५ | जाखिम कर्जाकापमा बाड्न कमी | २,५३८,४२६।७५ | ५,५९१,८१९।४८ |
| ६ | असुल गनुपने ऋणमा बाड्न कमी | १९२,९४८,०५०।३९ | १५४७,२३३,२७८।०४ |
| ७ | पाउनु पने हिसाबमा बाड्न कमी | १५,४५९,४६६।३९ | १५,७१९,३६४।४१ |
| ८ | अन्य सम्पत्ती मा बाड्न कमी (माल मोज्दात) | (८४७,३८९.२५) | १९८०,४२४।९१ |
| | संचालन गतिविधिबाट नगद प्रवाह | ११५६,८२७,५३७।५९ | १०४,१२१,६९२।८५ |
| ग | लगानी गतिविधिबाट नगद प्रवाह | | |
| १ | स्विर सम्पत्ती खारिद विक्री | (३,०९९,४८९।५९) | ११२,८६२,८३३।७७ |
| २ | लगानी मा बाड्न कमी | २०,५३३,२००।०० | १२०,६२०,२००।०० |
| | लगानी गतिविधिबाट नगद प्रवाह | १७,४३३,७१०।४१ | (३३,४८३,०३३।७७) |
| घ | वित्तिय गतिविधिबाट नगद प्रवाह | | |
| १ | जग्डा काप प्राप्त | १६,६९९,१३७।६० | ७५,९८५,९८५।८७ |
| २ | शयर पूजीमा बाड्न | ७०,७५१,७००।०० | ९६,९५०,७००।०० |
| ३ | काप बितरण | ३६,४१४,४८८।५८ | ०।०० |
| ४ | बाह्य ऋणमा बाड्न कमी | ६७,०६६,२९७।२८ | ५१,५४०,०७४।६६ |
| ५ | अन्य गतिविधि अनुदान | - | । |
| | वित्तिय गतिविधिबाट नगद प्रवाह | ११८,१०२,६४७।३० | २२४,४७६,७६०।५३ |
| | सम्पुर्ण गतिविधिबाट भएको नगद प्रवाह | (२१,२९१,१७९।८९) | ८६,८७२,०३३।९१ |
| | शुरु नगद तथा बैक मोज्दात | ८८,४६७,१२७।९१ | १,५९५,०९४।०० |
| | अन्तिम नगद तथा बैक मोज्दात | ६७,१७५,९४८।०२ | ८८,४६७,१२७।९१ |

(०.००)

(०.००)


नेपालीसाधारण
संस्थाका अध्यक्ष


सोपाध्यक्ष
सचिव
सध्यक्ष


नेपालीसाधारण
संस्थाका अध्यक्ष



अनुसूची - ४

लेखापरीक्षकले लेखा परीक्षण गर्दा तयार पार्नुपर्ने लडफर्म प्रतिवेदन

दफा ४६(१) सँग सम्बन्धित

| | |
|--------------------------|---|
| १. संस्थाको नाम र ठेगाना | : श्री श्री सिनर्जी बहुउद्देश्यीय सहकारी संस्था लिमिटेड |
| २. कार्य क्षेत्र | : प्रदेश नं. ५ |
| ३. कुल सदस्य संख्या | : ८२११ जना |
| ३.१ महिलाको संख्या | : ४२५३ जना |
| ३.२ पुरुषको संख्या | : ३९५८ जना |
| ३.३ अन्य संख्या | : जना |
| ४. कर्मचारीको संख्या | : ३२ जना |
| ५. कुल चुक्ता शेयर पूजि | : रु. १७२,८६०,१००।०० |

शेयर पूजीको विवरण

| क्र.सं. | विवरण | यस वर्ष जम्मा रु. | गत वर्ष जम्मा रु. |
|---------|---------------|-------------------|-------------------|
| १ | शेयर पूजी | १७२,८६०,१००।०० | १०२,१०८,४००।०० |
| | कुल जम्मा रु. | १७२,८६०,१००।०० | १०२,१०८,४००।०० |

६. कुल बचत संकलन : रु. ४३०,०७६,४६६।२४

निक्षेप बचत हिसावको विवरण

| क्र.सं. | विवरण | यस वर्ष जम्मा रु. | गत वर्ष जम्मा रु. |
|---------|-----------------------|-------------------|-------------------|
| १ | नियमित मासिक बचत | १०४,१६४,८१६।३२ | १०१,४८४,७६,४१०।४ |
| २ | स्वरोजगार बचत खाता | ११४,७८६।११ | १७८,५२०।५१ |
| ३ | ऐच्छिक बचत खाता | ९९,८४६,००६।२२ | १४४,२७२,३०९।४७ |
| ४ | दैनिक बचत खाता | २९,२९९,९८१।०२ | ३६,२५२,७२७।१० |
| ५ | आवधिक बचत खाता | २,७८५,३०६।१६ | ११,८९४,०८१।८४ |
| ६ | विपेश आवधिक बचत खाता | २०,९२२,३००।०० | |
| ७ | बाल बचत खाता | ३०,३००,२४५।१० | २६,८६४,०८५।८५ |
| ८ | विशेष बचत खाता | १२,३१७,१२६।४० | १५,१८२,७६९।२४ |
| ९ | समुह बचत खाता | १,२९९,२३४।८३ | ४,०७९,२४७।३० |
| १० | जेष्ठ नागरिक बचत खाता | २२,४०८,२७७।७७ | ४२,६२३,९४३।८२ |
| ११ | कर्मचारी बचत खाता | ६८२,३००।४९ | ५००,७३४।४९ |
| १२ | लाभांस बचत खाता | १०,९२३,२१७।६४ | ७,९२९,९२५।९२ |
| १३ | किशोरी बचत खाता | २४२,८१४।४७ | २८५,०८८।१३ |
| १४ | ग्राहक सुरक्षण खाता | ७,६५१,५३६।३८ | ७९०,७५४।०० |
| १५ | नारी बचत | ८,७२८,७०२।०१ | १८,६५९,७६४।४ |
| १६ | तलब बचत खाता | ५६९,७०७।९५ | ९५६,०१५।३७ |
| १७ | १ वर्षे आवधिक बचत | ४१,३२६,४८७।३७ | ८,६४४,१२८।९८ |
| १८ | २ वर्षे आवधिक बचत | १३,०३२,३४९।०० | ४,७७०,४७२।३२ |



| | | | |
|----|-------------------|----------------|----------------|
| १९ | ३ वर्षे आवधिक बचत | २३,४५८,२७१।०० | ४,२२९,३७१।०० |
| | कुल जम्मा रु. | ४३०,०७६,४६६।२४ | ४२९,६९०,६५६।०२ |

७. कुल ऋण लगानी ७४५,३०२,८१७।४३

८. ऋण लगानीका प्रमुख क्षेत्रहरु र रकम :

असुल गर्न बाँकी कर्जा हिसावको विवरण

| क्र.स. | विवरण | यस वर्षको जम्मा रु. | गत वर्षको जम्मा रु. |
|--------|----------------------|---------------------|---------------------|
| १ | व्यापार ऋण | ४४४,१७०,६५,७६५ | ३४२,५६५,००,७०९ |
| २ | कृषि तथा औद्योगिक ऋण | ६३,७८०,८२१।९६ | ५५,०४३,१७९।९३ |
| ३ | हायरपर्वेज ऋण | २१,४४५,८७५।८५ | ११,०७८,६०५।०० |
| ४ | शैक्षिक कर्जा | ८,०२०,७१०।०० | १,६४२,९०२।०० |
| ५ | स्वरोजगार कर्जा | ६६२,१३२।८२ | २,०२६,२२१।५६ |
| ६ | वैदेशिक रोजगार | ११,९७७,८७९।५१ | ८,५३२,९१०।०० |
| ७ | अध्ययन खर्च | १,९४५,८३५।०० | २२९,१६७।०० |
| ८ | जग्गा खरिद | ६६,७७१,२५८।८३ | ४५,९४७,९४१।३४ |
| ९ | घर खर्च कर्जा | ६२,६०९,६५९।२७ | २३,५५२,६२७।०४ |
| १० | घर निमाण कर्जा | ६३,९१७,९८६।५४ | ६१,७३६,२०६।८८ |
| | जम्मा रकम रु. | ७४५,३०२,८१७।४३ | ५५२,३५४,७६७।०४ |

९. लिने दिने व्याज दर बीचको औसत फरक : ५।५ प्रतिशत

१०. बचत तथा ऋण नीति वा निर्देशिका भए नभएको : भएको

११. लेखा समिति प्रभावकारी भए नभएको :संस्थाको बढ्दो कारोबारलाई मध्यनजर गर्दै लेखा सुपरिवेक्षण समिती तथा अन्य लगानी समिती को भूमिका अर्भै प्रभावकारी बनाउनु हुन ।

१२. संचालक, लेखा समिति र प्रमुख व्यवस्थापकहरुमा नाता गोता भित्रका व्यक्तिहरु भए नभएको: नभएको

१३. ऋण लगानीमा कुनै सेवा शुल्क लिने गरेको र नगरको लिएको भए दर उल्लेख गर्ने : ०।७५ प्रतिशत र १ प्रतिशत ऋणको रकम अनुसार लिने गरेको ।

१४. संचालक लेखा समिति र प्रमुख व्यवस्थापकले लिएको पारीश्रमिक,भत्ता र अन्य सुविधाहरु खुलाउने: लिएको (व्यवस्थापक तथा अध्यक्ष) ।

क) संचालक समितिको बैठक भत्ता : रु.११७६/-

ख) लेखा सुपरिवेक्षण समितिको बैठक भत्ता: रु.११७६/-

ग) ऋण उपसमितिको बैठक भत्ता:रु.११७६/-

घ) अन्य उपसमितिको बैठक भत्ता: रु.५८८/-

ड) अध्यक्ष : बैठक भत्ता अरु नलिएको

च) व्यवस्थापक पारीश्रमिक स्थान तलव रु.४०५००/- भत्ता रु.६५००/-





१४ कार्यक्षेत्र बाहिरका व्यक्ति तथा निकायहरु संग वचत तथा ऋणको जारोवार गरे नगरेको, नगरेको ।

१५ नियमानुसार शेयर पुजिको १८% बन्दा बढी हुने गरी अन्य कुनै निकायबाट शेयरधनीहरु लाई रकम बाड्नको र नवाड्नको, वाड्नको भए कुन शिर्षकमा कति खर्च गरियो । नवाड्नको

१६ प्राकृतिक व्यक्ति बाहेक अन्य निकायहरुमा ऋण वा शेयर लगानी गरेको भए देहाय बमोजिमको विवरण खुलाउने : तपसिल बमोजिमको निकायहरुमा शेयर लगानी गरिको

लगानी हिसाबको विवरण

| क्र.स. | विवरण | यसवर्षको जम्मा रु | गतवर्षको जम्मा रु |
|--------|---|-------------------|-------------------|
| १ | जिल्ला सहकारी संघ लिमिटेड | ३,०००।०० | ३,०००।०० |
| २ | जिल्ला वचत तथा ऋण स. सं लिमिटेड | ४,०००।०० | ४,०००।०० |
| ३ | राष्ट्रिय सहकारी बैंक लिमिटेड | २०,०००।०० | २०,०००।०० |
| ४ | नेपाल वचत तथा ऋण केन्द्रिय संघ लिमिटेड | | ५३३,२००।०० |
| ५ | वचत तथा ऋण केन्द्रिय संघ लिमिटेड (प्रदेश) | २५,०००।०० | २५,०००।०० |
| ६ | सिद्धार्थ बैंक लि. (आवधिक वचत) | | २०,०००,०००।०० |
| ७ | जिल्ला कृषि सहकारी संघ लिमिटेड | १,०००।०० | १,०००।०० |
| ८ | नेफ्स्कून शेयर | २३,०००।०० | २३,०००।०० |
| ९ | नेफ्स्कून वचत | २४,०००।०० | २४,०००।०० |
| १० | जिल्ला सहकारी संघ लिमिटेड | ३,०००।०० | ३,०००।०० |
| | जम्मा रकम रु | १००,०००।०० | २०,६३३,२००।०० |

१७ ऋण वा शेयर वापत लगानी गरिएको निकायमा संचालकहरुको संलग्नताको अवस्था: नरहेको

१८ संचालकहरु अन्य विनिय वा व्यावसायिक निकायको संचालक पदमा रहेको भए उक्त निकायको नाम र पद: कुनै पदमा नरहेको ।

१९ संचालक सेवार्थसमितिका सदस्य र उपसमितिका सदस्यहरु अन्य समान प्रकृति सरहको समान कार्य गर्ने संस्थामा पदाधिकारी वा कर्मचारी रहे नरहेको : सस्थाबाट जानकारी आए अनुसार त्यस्तो नरहेको

२० संचालकहरु विनिय निकाय वा सहकारी निकाय वा अन्य निकायको कर्मचारी नरहेको र विभागिय स्वीकृति लिए नलिएको : रहेको संस्थाको नाम: नरहेको: स्वीकृति लिएकोनलिएको..... त्यस्तो केहि पनि नभएको ।

२१ टिक्टीमा रहेको मासिक औसत नगद रकम : रु.

| | | | |
|---------------|----------------|---------------|--------------|
| श्रावण महिना | १,०५,५९,३३७।५० | भाद्र महिना | ६०,३८,२२६।४३ |
| भाद्र महिना | ८१,३३,९६८।२२ | फाल्गुण महिना | ७८,५१,३२०।५८ |
| आश्विन महिना | ६५,९८,१६८।४४ | चैत्र महिना | ५३,२८,७०५।०८ |
| कार्तिक महिना | ८०,११,६२७।५९ | वैशाख महिना | ५०,४२,८६९।४१ |
| मंसिर महिना | ७४,७४,५७२।७७ | जेठ महिना | ५७,७६,६७४।५२ |
| पौष महिना | ३२,४५,१५५।१२ | आषाढ महिना | ४९,२५,५०५।३५ |



२४ विमा : भन्दा तथा स्थिर सम्पतीको विमा भएको ।

२५ समग्रमा यस संस्थाले सहकारी विभागले जारी गरेको ..नगरेको..... मापदण्ड बमोजिम अडिटहरु गरे नगरेको ?
प्राप्त सुचनाका आधारमा समयमा मासिक प्रतिवेदन बुझाएको ।

२६ लेखाव्यवसायी फर्म र त्यसका साभेदारहरुले आफु स्वतन्त्र रहेको साथै लेखापरीक्षणको सिर्लकिलामा अपनाउने मानदण्ड, लेखापरीक्षण टोली, लेखापरीक्षण प्रकृया र तरिकाको बारेमा छोटकरीमा उल्लेख, गर्नुहोस नमूना छनौट प्रकृया तथा नमूना आकार आदीको बारेमा उल्लेख गर्नुहोस :
सहकारी संस्थाको कारोवार बढ्दै रहेकोमा यस सहकारी संस्थाको विद्यमान आन्तरिक नियन्त्रण प्रणालीलाई कारोवार सापेक्ष तथा प्रभावकारी बनाउनु पर्ने देखिन्छ ।
लेखापरीक्षणमा भेटिएका आन्तरिक नियन्त्रण प्रणालीको पालना, यसमा गर्नुपर्ने सुधार र यस विपरित भए गरेका तथ्यहरु प्रतिवेदनको विभिन्न सम्बन्धित ठाउँमा समावेश गरेका छौ ।

२७. लेखापरीक्षकले ऋणीको Credit Appraisal तथा ऋण अनुगमन तथा ऋण असुली प्रणाली सम्बन्धी आफ्नो राय :

भाखा नाघेको कर्जा घटाउन तथा पुर्नकर्जाको व्यवस्थालाई हटाउन आन्तरिक नियन्त्रण प्रक्रिया तथा प्रणालीलाई अझ प्रभावकारी बनाउनको लागि कर्जा फाईलमा ऋणीको आयस्रोत खुल्ने कागजात राख्ने, बचत तथा शोयर रकम उल्लेख गर्ने, कर्जा सदुपयोगिता निरीक्षण प्रतिवेदन लगायतका कागजातहरु चेकलिस्ट तयार गरि शिलशिलेवार ढुगले राख्ने, कर्जा भाग फारम, तमसुक तथा साक्षिको विवरण पुर्ण रुपले गर्ने जस्ता डकुमेन्टेशनसंग सम्बन्धित कार्यहरु व्यवस्थित गर्नुपर्ने साथै कर्जा लगानी गर्दा थप कर्जा आवश्यक छु छैन जस्ता विषयहरुको एकीन गरि कर्जा लगानी गर्नुपर्ने देखिन्छ ।

२८.लेखापरीक्षकले आन्तरिक नियन्त्रण प्रणालीको प्रभावकारीताका सम्बन्धमा ऋण व्यवस्थापन खर्च तथा स्थिर सम्पती उपर नियन्त्रणका प्रभावकारीताका सम्बन्धमा आफ्नो राय :

आन्तरिक नियन्त्रण प्रक्रिया तथा प्रणाली प्रभावकारी बनाउनु पर्ने साथै हुन सक्ने जाखिमलाई न्युनिकरण गर्ने संस्थामा जम्मा हुन आएको रकमलाई सुरक्षित गर्नको बैक सग पुग्ने स्थलमार्गको विमा गर्न सुझाव दिईन्छ । संस्थाको आषाढ मसान्त अवधि सम्ममा लेखा सुपरिवेक्षण समिती को ४ पटक मात्र बैठक बसेकोले साथै संचालक समितिको बैठक १८ पटक बसेको पाईयो । आन्तरिक लेखा सुपरिवेक्षण समितिको बैठकमा आन्तरिक लेखा परिक्षणको प्रतिवेदनको बारेमा कुनै छलफल भएको पाईएन । मिति २०७९/०४/२३ को संचालक समितिको बैठकमा एक पटक मात्र लेखा परिक्षण प्रतिवेदनको बारेमा छलफल भएता पनि उक्त प्रतिवेदनमा आन्तरिक लेखा परिक्षकको सहि छाप नभएको पाईयो। साथै वाह्य लेखा परिक्षण प्रतिवेदन सहिछाप गर्ने मिति सम्म आ.ले.प को प्रतिवेदन आएको पाईएन । तसर्थ आन्तरिक नियन्त्रण प्रक्रिया तथा प्रणालीलाई अझ प्रभावकारी बनाउनु पर्ने देखिन्छ ।

**सिनर्जी बहुउद्देश्यीय सहकारी संस्था लिमिटेड**

बाणगङ्गा-१ जितपुर कपिलवस्तु
(सहकारी मापदण्ड २०६८ को दफा ११(४)सँग सम्बन्धित)

लेखा समितिको वार्षिक

प्रस्तुतकर्ता : डि.बी. रेश्मी (संयोजक)

**सम्पूर्ण पदाधिकारी, विभिन्न उप-समितिका पदाधिकारी**

आ.व. २०७८/०७९ को लेखा तथा सुपरिवेक्षण समितिको तर्फबाट नियमित रूपमा सुपरिवेक्षण गर्नुको साथै विभिन्न सुभाव सल्लाह तथा पृष्ठपोषण दिने काम गरेका छौं। सहकारी संस्था दर्ता, सञ्चालन तथा अनुगमन मूल्याङ्कन, सहकारी ऐन २०७४, सहकारी नियमावली २०७५, संस्थाको विनियम २०७८ आ. व. २०७८/०७९ अर्न्तगतका आर्थिक तथा अन्य गतिविधिहरूलाई सूक्ष्म रूपमा हेरिएको छ। सोही अनुसार लेखा समितिले औल्याएका कुराहरूलाई लेखा तथा सुपरिवेक्षण समितिको प्रतिवेदनमा निम्न अनुसार समेट्ने प्रयास गरेका छौं।

१. आ.व. २०७८/०७९ मा बसेको बैठक संख्या तपसिल बमोजिम रहेका छन्।

| समिति तथा उपसमिति | बैठक संख्या |
|------------------------|-------------|
| सञ्चालक समिति | ३६ |
| लेखा सुपरिवेक्षण समिति | ४ |
| ऋण उपसमिति | ३९ |
| शिक्षा उपसमिति | २ |
| क्लष्टर उपसमिति | २० |
| विषयगत उपसमिति | ५ |

२. निर्णयहरूको कार्यान्वयनको अवस्था

- लेखा सुपरिवेक्षण समितिले दिइएका सुभावहरूलाई कार्यान्वयन गरिएको पाइयो।
- समय-समयमा संयुक्त बैठक समेत राखिएको हुँदा महत्वपूर्ण निर्णयहरूमा लेखा सुपरिवेक्षण समितिसँग परामर्श गरिएको पाइएकोछ।

३. ऋण लगानीको प्रक्रिया, ऋण वापतको सुरक्षण वा धितो सम्बन्धी व्यवस्था :

ऋण नीति २०७८ मा भएको व्यवस्था, सञ्चालक समितिको निर्देशन अनुसार र ऋण उपसमितिको निर्णय अनुसार धितो सुरक्षण, फिल्ड अनुगमन, ईन्जीनियरको मूल्याङ्कन अनुसार चलअचल सम्पत्ति धितो राखी लगानी भएको ठिक पाइएको छ।

४. सहकारी विभागबाट जारी गरिएका मापदण्डहरूको पालना सम्बन्धी संक्षिप्त विवरण: विभागबाट जारी भएका सम्पूर्ण मापदण्ड पुरा गरेको पाइयो।

| निर्देशिकामा जारी मापदण्ड | कार्यान्वयनको अवस्था |
|---------------------------------------|-------------------------------------|
| क) दर्ता तथा सञ्चालन सम्बन्धी मापदण्ड | तोके बमोजिम रहेको (बसोबासको आधारमा) |
| ख) नाम सम्बन्धी मापदण्ड | निर्देशिकाले तोके बमोजिम रहेको |
| ग) शेयर पूजा संबन्धि मापदण्ड | तोकेको मापदण्ड बमोजिम रहेको |



| | |
|--|-----------------------------|
| घ) सञ्चालक तथा लेखा समिति गठन सम्बन्धि मापदण्ड | तोकेको मापदण्ड बमोजिम रहेको |
| ङ) साधारण सभा संबन्धि मापदण्ड | तोकेको मापदण्ड बमोजिम रहेको |
| च) कार्यक्षेत्र संबन्धि मापदण्ड | तोकेको मापदण्ड बमोजिम रहेको |
| छ) वचत सङ्कलन, ऋण लगानी, व्याज दर र तरलताको सीमा | तोकेको मापदण्ड बमोजिम रहेको |

५. सहकारी कार्यालय, विभाग वा सम्बन्धित संघले अनुगमन गरी दिइएको प्रतिवेदन अनुसारका निर्देशन/सुझावहरू कार्यान्वयन सम्बन्धी विवरणहरू: कार्यान्वयन भएको देखिन्छ।
६. पदाधिकारीहरूको पारिश्रमिक, भत्ता र अन्य सुविधाहरूको विवरण :
 - ६.१. पारिश्रमिक: सहकारी बजार संयोजकलाई वार्षिक १ लाख ५० हजार अनुगमन तथा समन्वयन खर्च वापत दिइने गरिएकोछ।
 - ६.२. भत्ता : सञ्चालक समिति, लेखा सुपरिवेक्षण समिति, ऋण उपसमितिलाई बैठक भत्ता रु.११७६/- र अन्य उपसमितिलाई रु.५८८/- बैठक भत्ता दिइने गरिएकोछ।
 - ६.३. अन्य सुविधाहरू:व्यवस्थापकको तलव रु.४०५००/ भत्ता रु.६५००/ मात्र व्यवस्था गरिएको छ।
७. कर्मचारी प्रशासन सम्बन्धी व्यवस्थाहरू:
 - ७.१. साधारण सभाबाट पारित कर्मचारी प्रशासन सम्बन्धी नियमावली भए/नभएको : भएको छ
 - ७.२. कर्मचारी प्रशासन नियमावली प्रयोगमा ल्याइएको/नल्याइएको : ल्याइएको छ
 - ७.३. भर्ना प्रक्रिया पारदर्शिता र प्रतिस्पर्धी भएको/नभएको : भएको छ
 - ७.४. कार्यरत कर्मचारीहरू र कार्यवोभ बीच तादम्यता रहेको/नरहेको : रहेको छ
 - ७.५. व्यवस्थापक प्रमुखको योग्यता र क्षमता सम्बन्धी विवरण :
व्यवस्थापन सकायबाट स्नातक, सहकारी क्षेत्रमै १३ वर्षको कार्यअनुभव प्राप्त, व्यवस्थापन सम्बन्धी विभिन्न राष्ट्रिय तथा अन्तराष्ट्रिय स्तरमा तालिम लिएको, उत्कृष्ट क्षमता भएको।
 - ७.६. कर्मचारीहरूको भर्ना प्रक्रिया र संख्या:
 - मानवसंसाधन नीति अनुसार
 - कार्यरत कर्मचारी जम्मा ३२ जना
८. लेखा समितिले यस अघि दिइएका प्रतिवेदन बमोजिमका सुझावहरूको कार्यान्वयनको अवस्था : कार्यान्वयन भएको देखिन्छ।
९. लेखा समितिले उल्लेख गर्न चाहेका अन्य विवरणहरू : नेपाल सरकारद्वारा जारी सहकारी ऐन २०७४, सहकारी नियमावली २०७५, प्रदेश सहकारी ऐन तथा नियमावली, स्थानीय सरकारद्वारा जारी नियमावली, सहकारी विभागबाट जारी भएको निर्देशन मापदण्ड अनुसार यस संस्थालाई परिमार्जित गर्दै लैजाने लिएको छ।
१०. लेखा समितिको सुझावहरू:
 - १) सदस्य KYM पहिचान फारमलाई समयमै अद्यावधिक गराउनुहुन।
 - २) डिजिटल सेवालाई सदस्य समक्ष पुऱ्याउन प्रयाप्त शिविर सञ्चालन गराउनुहुन।
 - ३) सहकारी बजारलाई प्रबन्धनात्मक क्रियाकलाप मार्फत प्रचारप्रसार गराउनुहुन।
 - ४) उपभोक्ताको मागलाई हेरेर सहकारी बजार विस्तार गर्नुपर्ने देखिन्छ।
 - ५) सहकारी बजारमा प्रयाप्त मात्रमा बस्तुहरू थप गर्नुपर्ने देखिन्छ।

डि.बी. रेश्मी
लेखा समितिको संयोजक



सिनर्जी बहुउद्देश्यीय सहकारी संस्था लिमिटेड

प्रस्तावित नीति कार्यक्रम

आर्थिक वर्ष २०७९/०८०

सिनर्जी बहुउद्देश्यीय सहकारी संस्था लिमिटेडको आर्थिक वर्ष २०७९/०८०को लागि विगतको कारोबार एवम् भावी योजनालाई आधारमानी वार्षिक नीति, कार्यक्रम तथा बजेटका आधारमा विस्तृत कार्ययोजना निर्माण गरी सहकारीलाई स्पष्ट दिशा निर्दिष्ट गर्दै संस्थाको उद्देश्य पुरा गर्नका निम्ति यो आ.व. २०७९/०८०को नीति, कार्यक्रम तथा बजेटको प्रस्ताव तयार गरिएको छ। सहकारीको गरिमामय वार्षिक साधारण सभामा विस्तृत नीति कार्यक्रम तथा बजेट स्वीकृतको लागि पेश गरिएको छ।

क. शेयरतर्फ

१. यस आ.व.मा शेयर पूँजी कम्तीमा रु.७ करोड थप गरी रु.२५ करोड पुऱ्याइने छ।
२. न्यूनतम १ कित्ता शेयर रहेका सदस्यहरूलाई क्रमश शेयर वृद्धि गरी कम्तीमा ५० कित्ताका लागि प्रोत्साहन गरिने छ। साथै अन्य शेयर सदस्यहरूलाई शेयरको सीमा बढाई कम्तीमा २५ हजार कित्ता शेयर वृद्धिको लागि आब्हान गरिने छ।
३. यस वर्ष कम्तीमा ५ हजार नयाँ शेयर सदस्य थप गरिने छ। सदस्य थप गर्दा नया सेवा केन्द्रका कार्यक्षेत्रहरूमा जोड दिइने छ।

ख. कर्जातर्फ

१. यस वर्ष कर्जा (ऋण) को क्षेत्र वर्गीकरण गरी कृषि तथा उद्यमशिलता तर्फ कर्जा लगानीलाई प्रथामिकता दिइने छ।
 - कृषि कर्जामा ३० प्रतिशत
 - व्यापार व्यवसायि कर्जामा ४० प्रतिशत
 - घरजग्गा कर्जामा २० प्रतिशत
 - अन्य कर्जामा १० प्रतिशत गरी वर्गीकरण गरिने छ। यस आ.व.०७९/०८० मा कर्जा लगानीमा रु २५ करोड थप गरी रु.१ अर्व पुऱ्याइने छ।
२. कर्जा प्रवाह गर्दा लाग्ने व्यवस्थापन शुल्क र व्याज आवश्यकता अनुसार समायोजन गरिने छ।
३. भाखा नाघेको ऋण कडाईका साथ असुली गर्ने नीति अवलम्बन गरिने छ।
४. ऋण जोखिम न्यूनीकरणको लागि ऋण जोखिम विमालाई प्रभावकारी रुपमा कार्यान्वयनमा ल्याइने छ।
५. कर्जालाई असल कर्जा, कमसल कर्जा, सडकास्पद कर्जा र खराब कर्जा गरी ४ भागमा वर्गीकरण गरी भाखा नाघेको ऋणी सदस्य छुट्याई आवश्यक व्यवस्थापन गरिने छ।
६. कर्जा तथा लगानीको नियमित अनुगमन गरिने छ।
७. सदस्यको सिप, क्षमताको विकास गर्दै सामुहिक जमानीमा कर्जा लगानीको व्यवस्था गरिनेछ।
८. सदस्यलाई आकस्मिक समस्या पर्दा सदस्य आकस्मिक राहत कर्जा लगानीको व्यवस्था गरिनेछ।

ग) बचत एव निक्षेपतर्फ

१. संस्थामा सञ्चालनमा रहेका सबै नियमित बचतहरूलाई निरन्तरता दिइने छ।
२. आ.व. २०७९/०८०मा नियम बचत, निक्षेप, शेयर वृद्धि गर्दा बहुउद्देश्यीय सहकारीको नीति तथा



सीमा भित्र रही सन्तुलित बृद्धिको मापदण्डमा बृद्धि गरिनेछ। यो वर्ष कुल निक्षेपमा रु.१० करोड बृद्धि गरी रु.५२ करोड पुर्याइनेछ।

३. संस्थामा रेमीट भुक्तानीको लागि आउने कार्यक्षेत्रका सेवाग्राहीहरूलाई शेयर सदस्यता तथा बचत कारोबारको लागि प्रोत्साहन गर्दै रेमिटान्स बचत योजना ल्याइने छ।
४. सदस्यहरूलाई बचत एवम् ऋणको नियमित किस्ता ब्याज बुझाउनको लागि नेपाल राष्ट्र बैंकबाट इजाजत प्राप्त डिजिटल सेवा प्रदायक संस्थासँग सम्भौता गरी डिजिटल सेवा दिइने छ।
५. संस्थामा निक्षेप वृद्धिका लागि थप केही नयाँ आकर्षक बचतका योजना ल्याइनेछ।

घ) संस्थागत व्यवसाय सञ्चालन तथा लगानी तर्फ

१. कार्यक्षेत्रका महत्वपूर्ण थप २ स्थानमा सहकारी बजार/भेटनरी सञ्चालनमा ल्याइने छ।
२. सहकारी बजार, गोदामघर तथा अन्य सहकारी व्यवसायलाई आवश्यक पर्ने पूर्वाधार निर्माणका निमित्त आवश्यक जग्गा व्यवस्थापन गरी निर्माण कार्य अगाडि बढाइने छ।
३. सहकारीको मुख्य कार्यालय भवनको संरचना थप गरी व्यवस्थित गरिने छ।
४. आ.व. २०७९/०८० मा बोडगाउँमा रहेको सहकारी बजारलाई स्तरउन्नति, वस्तु तथा सेवालाई बिस्तार तथा व्यवस्थित गरिने छ।
५. सहकारीले संस्थागत रूपमा कम्तीमा एकवटा व्यवसायिक कृषि फर्म कृषि वा पशु, मत्स्य, मह वा बिउ) सञ्चालन गर्न जग्गाको व्यवस्था, परियोजना विकास तथा कार्यान्वयन प्रारम्भ गर्ने छ।
६. नेपाल लाईभस्टक सेक्टर आयोजनाको साभेदारी व्यवसायिक पशु पालन आयोजना कार्यान्वयन गरिनेछ।
७. समुदाय स्तरमा स-साना कृषि तथा पशु पालन परियोजनाहरूलाई प्रवर्धन गरिनेछ।
८. संस्थाकौ आफ्नै तेल मिल एवम् मसला मिल सञ्चालनका लागि आवश्यक अध्ययन गर्ने।
९. बण्डौलीमा रहेको संस्थाको भवन एवम् जग्गा विक्री गरिनेछ।

ङ) संस्थागत विकास तथा विस्तार

१. संस्थालाई प्रभावकारी र सु-व्यवस्थित गर्नका लागि संस्थाको मुख्य कार्यालयमा तथा सेवा केन्द्रहरूमा आवश्यक फर्निचर, उपकरण, कम्प्युटर तथा अन्य सामग्रीहरूको व्यवस्था गरिने छ।
२. कार्यक्षेत्र बिस्तारसँगै शेयर सदस्यता बिस्तार गर्ने र विपन्न समुदायमा महिलाहरूमा उद्यमशीलता कार्यक्रम सञ्चालनको लागि आन्तरिक रूपमा प्रोत्साहन गर्नुका साथै साभेदार निकायसँग सहकार्यमा जोड दिइनेछ।
३. संस्थालाई आवश्यक नीति, कार्यविधि तथा निर्देशिकाहरू निर्माण गर्नुको साथै तयार पारिएका नीतिको कार्यान्वयन तथा आवश्यकता अनुसार परिमार्जन संशोधन गरिनेछ।
४. आर्थिक वर्ष २०७९/०८० मा कार्यालय सहायक-५ जना, लघु उद्यम अधिकृत-१, लेखा अधिकृत-१, कार्यकारी प्रमुख-१, निर्देशक-१, कृषि जेटिए १ लगायतका आवश्यक पदमा नयाँ दरबन्दी व्यवस्था गरिने छ। साथै विभिन्न कलेजहरूमा अध्ययनरत विद्यार्थीहरूलाई संस्थाको काममा अभ्यास एवम् सहभागी गराइनेछ।
५. सहकारी बजारमा डिजिटल भुक्तानी प्रविधि प्रयोगमा ल्याइने छ।
६. सहकारीमा आवद्ध सदस्य तथा समूहहरूको संस्थागत क्षमता विकास, सीप विकास, सामुहिक उद्यम जस्ता क्षेत्रमा विशेष कार्यक्रम सञ्चालन गरिने छ। साथै समूह सहजीकरणलाई नियमित र व्यवस्थित गरिने छ।



७. संस्थाको मुख्य कार्यालयको भवनमा १ तला आर.सि.सि. र १ तला ट्रस्ट थप गरिने छ।
 ८. मुख्य कार्यालयमा सबै विभागको विभागिय जिम्मेबारी अनुसार छुट्टा छुट्टै कार्यकक्षको व्यवस्थापन गरिनेछ।
 ९. सहकारी बजारलाई व्यवस्थित बनाउनको लागि: १ स्टोर घर - १ जना, पर्चेज इन्टीका लागि: १ जना, विक्रीलागि दुइवटा काउण्टर - २ जना कर्मचारी सहित अलग अलग जिम्मेबारी सहित कामको वर्गीकरण गरिने छ।
 १०. बजारमा कार्यारित कर्मचारीलाई सिप्ट अनुसार परिचालन गरिनेछ।
 ११. सहकारी बजार विस्तार एवम् व्यवस्थापन गर्नको लागि बाणगङ्गा ८ बोडगाउँ क्षेत्रमा जग्गा खरिद गरिनेछ।
 १२. संस्थाको व्यवस्थापन सगठन संरचना तयार पारी लागु गरिनेछ।
- च) सिप तथा क्षमता विकास कार्यक्रम**
१. संस्थाका सञ्चालक, लेखा तथा सुपरिवेक्षण समिति, विषयगत उपसमिति तथा कर्मचारीहरूको क्षमता विकासका निम्ति आवश्यक सिप तथा क्षमता विकासका तालिमहरू सञ्चालन गरिने छ।
 २. सञ्चालक सदस्य, विषयगत उपसमिति, तथा कर्मचारीको लागि उत्कृष्ट सहकारीहरूको अध्ययन, अवलोकन तथा राष्ट्रिय, अन्तर्राष्ट्रिय तालिम, गोष्ठीमा सहभागिता गराइने छ। साथै अध्ययन, अनुसन्धान तथा अवलोकनका कृयाकलापहरू सञ्चालन गरिने छ।
 ३. नयाँ सदस्यका निम्ति सहकारी शिक्षा शिविर न्यूनतम १५वटा सञ्चालन गरिने छ।
 ४. कृषि उद्यम तथा महिला उद्यमीसँग सम्बन्धित शीप विकास सम्बन्धी तालिमहरू सञ्चालन गरिने छ।
 ५. स्थानीय सिप तथा कलामा आधारित व्यवसाय प्रवर्धनका लागि आवश्यक सिप विकास तालिम सञ्चालन गरिनेछ।
 ६. योग्यता पुगेका कर्मचारीहरूलाई आन्तरिक प्रतिस्पर्धाबाट बढुवा गर्ने व्यवस्था मिलाइनेछ।
 ६. सिनर्जी अगुवा किसान कार्यक्रम मार्फत किसानको चौतर्फी विकासका लागि आवश्यक सिप तथा तालिमहरू सञ्चालन गरिनेछ। साथै अगुवा किसानहरूलाई श्रोत ब्यक्तिको रूपमा परिचालन गरिने छ।
 ७. सिनर्जीमा आवद्ध सदस्यबाट विभिन्न क्षेत्रमा विज्ञता हासिल गरेका श्रोत व्यक्तिहरूको सूचि तयार पारि परिचालन गरिने छ।
 ८. सहकारी बजारलाई प्रविधिमैत्री वातावरण निर्माण गरी सेवालाई अभ्र प्रभावकारी बनाइनेछ।
- छ) सदस्य प्रति उत्तर दायित्व**
१. सदस्य राहत कोष र सदस्य दुर्घटना विमालाई निरन्तरता दिइने छ। यस वर्ष दुर्घटना विमा न्यूनतम ५०कित्ता शेयर खरिद गरेका सदस्यलाई मात्र विमा कार्यक्रममा सहभागी गराइनेछ। त्यसको लागि रु. १५०/- रुपैया सदस्यका खाताबाट सोतह संस्थाले काट्ने छ भने नयाँ सदस्यको हकमा सदस्य बन्ने दिन विमा शुल्क लिइनेछ।
 २. सदस्यहरूलाई कुनै घातक रोग लागेमा, अशक्त, अपाङ्गता भएमा कार्यविधि अनुसार आर्थिक रूपमा सहयोग पुर्याइनेछ।
 ३. सदस्यहरूले सञ्चालन गरेका पेशा व्यवसायहरूको व्यवस्थापन तथा प्राविधिक सहयोग गरिने छ।
 ४. सदस्यहरूले उत्पादन गरेका बस्तुहरूको ब्राण्डीङ तथा बिक्री प्रबन्ध गरी सहयोग गरिने छ।
- ज) सामाजिक क्रियाकलाप/समुदाय प्रतिको चासो**
१. समुदाय भित्र रहेका अशक्त, अशाय, अपाङ्गता, विपन्न महिला, बाल बालिका तथा पछाडि परेका



वर्गलाई सहयोग पुऱ्याइनेछ ।

२. शिक्षा, स्वास्थ्य, दैवीप्रकोप, प्राकृतिक विपत्तिमा परेकाहरुको लागि राहात, उदार तथा पुनःस्थापनाका कोषको व्यवस्था गरी सहयोग तथा सहकार्य गरिने छ ।
३. विभिन्न चाड पर्व तथा उत्सवहरुको आयोजना, प्रवर्धन गर्दै सांस्कृतिक जर्गेनाका कार्यक्रम समेत सञ्चालन गरिनेछ ।

भू) प्रवर्धन तथा प्रोत्साहान

१. संस्थाबाट कर्जा लिई व्यवसायिक सफलता प्राप्त गर्ने उद्यमी, तथा व्यवसायीलाई सिनर्जी बहुउद्देश्यीय सफल उद्यमी पुरस्कार, संस्थासँग ऋण कारोबार गर्ने सदस्यहरु मध्ये असल ऋणीसम्मान तथा नियमित बचतकर्तालाई असल बचतकर्तासम्मान, सफल महिला उद्यमीसम्मान जस्ता कार्यहरु गरिनेछ ।
२. संस्थाको वेवसाईटलाई प्रभावकारी बनाउदै संस्थागत पुस्तक, ब्रोसियर प्रकाशन गरिने छ ।
३. कर्मचारीको वृत्ति विकास, विषयगत विशिष्टता तथा योगदानका आधारमा प्रोत्साहन तथा क्षमता विकासका लागि आवश्यक कार्यहरु गरिने छ ।
४. स्थानीय मिडियाहरुमा सहकारी अभियान सम्बन्धी नियमित कार्यक्रम सञ्चालन गर्ने तथा सहकारीको क्षेत्रमा कलम चलाउने क्रियाशिल पत्रकारलाई पुरस्कृत तथासम्मान गरिने छ ।
५. स-साना कृषक,पशु पालक किसान/कृषि फर्म, संस्था, समाजमा विशिष्ट योगदान पुऱ्याउने व्यक्ति, शैक्षिक क्षेत्रमा उत्कृष्ट हुने शेयर सदस्यका छोरा छोरीलाई शैक्षिकसम्मान गरिनेछ ।
६. संस्थामा कार्यरत कर्मचारीलाई उत्प्रेरणा तथा प्रोत्साहनमा जोड दिइनेछ ।

ज) साभेदारी कार्यक्रम

१. संस्थागत उद्देश्यसँग मेल खाने कार्यक्रम सञ्चालनका लागि संघ, प्रदेश, स्थानीय तह, दातृ निकाय, संघ संस्था, सहकारी, एवम् नीजि क्षेत्रसँग सहकार्य गरी साभेदारी कार्यक्रम सञ्चालन गरिनेछ ।
२. संस्थाले सञ्चालन गर्ने ठूला परियोजनाहरुमा सरकारी, नीजि क्षेत्र तथा सहकारीको साभेदारीको अवधारणामा आवश्यक अध्ययन गरिने छ ।
३. साना किसान, साना उद्यमी तथा महिला उद्यमीहरुको बिस्तारका लागि सहयोगी निकायहरूसँग समन्वय तथा साभेदारीको लागि सहजिकरण गरिने छ ।
४. विभिन्न सहकारी संघ, सहकारी बैक तथा अन्य वित्तीय संस्थाबाट आवश्यकता अनुसार सञ्चालक समितिको निर्णयबाट कर्जामाग गरिनेछ ।

ट) सूचना प्रविधि तर्फ

१. **ATM** सञ्चालनमा ल्याइनेछ ।
२. सिनर्जी मोबाइल बैकिङ्गलाई यो वर्ष १ हजार सदस्यको पहुँच पुऱ्याइने छ ।
३. सामाजिक सञ्जालको प्रयोग गरी संस्थागत सूचनालाई प्रसारण गरिनेछ ।
४. सूचना प्रविधिको प्रयोग सम्बन्धी १२ वटा सदस्य सिविर सञ्चालन गरिनेछ ।
५. सदस्य पहिचान फारमलाई अनलाइन गरिने छ ।
६. **SMS system** बाट मोबाइल बैकीङ्ग एप सेयर गरी अनलाइन रजिस्ट्रेशन गर्ने ।
७. सहकारी बजारलाई अनलाइन बजारीकरण गरिने ।
८. शेयर सदस्य बृद्धिका लागि अनलाइन बाट मार्केटिङ्ग तथा प्रवर्धनात्मक क्रियाकलाप गर्ने ।
९. **E-cheque System** बाट रकम भुक्तानी ।



ठ) कृषि/परियोजना तर्फ

१. सहकारी बजार व्यवस्थित गर्न, कृषि उपज तथा बस्तुहरुको कभी षिभ हेरी छुट्टा छुट्टै भण्डारको व्यवस्था गरिने छ ।
२. किसान सदस्यहरुको कृषिमा क्षमता वृद्धी गरी बिउ उत्पादन गर्ने ।
३. बजार सङ्कलन गरेका सहकारीहरु (कृषिमा आश्रत) सँग वस्तु विनिमय गरी आवश्यक र नयाँ वस्तुको आपूर्ति गरिने छ ।
४. कृषि जन्य उत्पादनको मूल्य श्रृङ्खलामा काम गर्ने (valu chain)
५. कृषि उत्पादनका विषयगत समूहहरु निमार्ण गरी क्षमता वृद्धी गरी उत्पादन वृद्धी गर्ने ।
६. कृषि सूचना केन्द्र स्थापना गरी आयत निर्यातको कामका लागि अध्ययन गर्ने ।
७. अर्गानिक कृषि उत्पादनमा जोड दिन कृषकलाई तालिम प्रदान गर्ने ।
८. सेलर मिल स्थापनाका निम्ती आवश्यक अध्ययन गर्ने ।
९. Agriculture library स्थापनाका लागि सहकार्य गर्ने ।
१०. एकीकृत कृषि विकासमा जोड दिने ।
११. जग्गा भाडा लिई उत्पादन र रोजगारीमा वृद्धि गर्न सहकार्य गर्ने ।
१२. महिला सदस्य मैत्रि कृषि व्यवसायमा जोड दिने ।
१३. कृषि उत्पादन वस्तुलाई (Grading and Branding) गर्न जोड दिने ।
१४. कृषि उत्पादन गर्न कृषिमा यन्त्रकरण र आधुनिकीकरणमा जोड दिने ।
१५. बेमौसमी कृषि उत्पादनमा जोड दिने ।
१६. Land Escaping and garden designing मा काम गर्न सकिन्छ ।
१७. व्यवसायिक कृषि तथा माछा पालन व्यवसायको अध्ययन गर्ने ।

ड) सहकारी बजार तर्फ:-

१. हाम्रो कार्यक्षेत्रभित्र सहकारी बजार विस्तारको लागि सम्भावित स्थानहरुको अबलोकन गरी सेवाकेन्द्रको समन्वयमा शाखाहरु सञ्चालन गरिनेछ ।
२. बोडगाउँ सेवा केन्द्रमा सञ्चालनमा रहेको सहकारी बजारलाई थप व्यवस्थित र प्रभावकारी बनाउनका लागि कोल्ड स्टोर, गोदामघर तथा पार्किङको व्यवस्था मिलाइने छ ।
३. सहकारी बजारमा तरकारी, फलफुलजन्य, दुधजन्य सामाग्रीहरुलाई अन्य बिक्रीयोग्य सामाग्रीहरु भन्दा भिन्न स्थानबाट बिक्री कक्षको व्यवस्था गरिनेछ ।
४. सहकारी बजार बिस्तार तथा अन्य शाखा बिस्तारका लागि बिभिन्न सरकारी निकायहरूसँग समन्वय तथा सहकार्यका लागि प्रयत्न गरिनेछ ।
५. संस्थामा आवद्ध युवा सदस्यहरुको लागि कृषि व्यवसायिक प्रबर्द्धन, उद्यमशीलता विकासका लागि आवश्यक सिप तथा तालिम सञ्चालन गरिनेछ ।
६. सहकारी बजारलाई थप व्यवस्थित ढङ्गले सञ्चालन गर्न प्राविधिक ज्ञान अभिवृद्धिका लागि बजार सञ्चालित स्थानमा अवलोकन भ्रमण तथा सहकारी बजार तालिममा सहभागिता जनाइने छ ।
७. सहकारी बजारबाट खरिद गर्ने सदस्यहरुलाई संरक्षित पुँजी फिर्ता कोष माफर्त बोनस बितरण गरिनेछ भने उत्कृष्ट ग्राहकहरुलाईसम्मान तथा पुरस्कृत गरिनेछ ।



८. सहकारी बजारलाई थप प्रभावकारी बनाई बिक्रीलाई बृद्धि गर्नका लागि विभिन्न उपहार योजना कार्यक्रमहरू लागू गरिनेछ।
 ९. सहकारी बजारको प्रबर्द्धनका लागि विभिन्न प्रदेश सरकारद्वारा आयोजना हुने प्रदेश एक्पो, विभिन्न औधोगिक प्रदर्शनी तथा व्यापार मेलामा सहभागिता जनाइने छ।
 १०. कृषकहरूको उत्पादनलाई प्रोत्साहन गर्नका लागि सहकारी बजारमा आफ्ना उत्पादित बस्तुहरू बिक्री गर्ने कृषकहरूलाई उत्पादनमा आधारित प्रतिफलका कार्यक्रमहरू सञ्चालनमा ल्याइने छ।
 ११. सहकारी बजार सञ्चालनका लागि संस्थाको आफ्नै जग्गा तथा भवन निर्माणका लागि प्रक्रिया अगाडि बढाइने छ।
 १२. सहकारी बजारलाई थप प्रभावकारी रूपमा सञ्चालन गर्नका निम्ती आवश्यक जनशक्ति व्यवस्थापन गर्ने।
 १३. समय तालिका अनुसार बजारमा कर्मचारी व्यवस्थापन गर्नका लागि आवश्यक कर्मचारी थप गदै लगिनेछ।
 १४. सहकारी बजारका लागि आवश्यक पर्ने सामग्रीहरू खरिद बिक्रीका लागि विभिन्न कम्पनी तथा उधोगसँग डिलरसीप लिई अगाडि बढिनेछ।
 १५. सामग्री प्रशोधन (कुटानी, पिसानी, पेलानी) का लागि आवश्यक मेसिन तथा उपकरणहरू खरिद गरी व्यवस्थापन गर्दै लगिनेछ।
 १६. सहकारी बजारबाट पलास्टिक भोलालाई क्रमस कम गर्नका लागि बैकल्पिक पटक पटक प्रयोग हुने भोलाको व्यवस्था मिलाइने छ।
 १७. सहकारी बजारमा सामग्री खरिद बिक्रीका क्रममा हुने चुवावटलाई निराकरण गर्दै लगिनेछ।
 १८. सहकारी बजारलाई छुट्टै सम्बन्धित निकायमा दर्ता गरी संस्थाको लगानी अन्तर्गत राख्नका लागि आवश्यक अध्ययन गर्ने।
- ढ) कृषि तथा पशुपक्षी सेवा केन्द्र (एग्रोभेट)
१. कृषि तथा पशुपक्षी सेवा केन्द्र मार्फत शेयर सदस्यहरूलाई निःशुल्क पशु गोवर परीक्षण गरिनेछ।
 २. नेपालमा बाली लगाउने समयमा सधैँ जसो कृषकले रसायनिक मलखाद नपाउने समस्या समाधान गर्न अफिसजनमा रसायनिक मलखाद खरिद गरी भण्डारण गर्ने व्यवस्था मिलाईने छ।
 ३. रसायनिक मलखाद बिक्रीलाई थप प्रभावकारी बनाउन हाल बाणगंगा नगरपालिका कृषि विकास शाखाले मलखाद बितरण क्षेत्रलाई हेरफेर गरेको हुनाले मलखाद पासबुक बनाई थप व्यवस्थित ढङ्गले बिक्रीबितरण गरिनेछ।
 ४. सकेसम्म रसायनिक मलखाद भन्दा हरियो मल (ढैचा) उत्पादन गर्ने, घरमा खेर गएका कुहिने वस्तुहरूलाई प्रयोग गरी कम्पोष्ट मल बनाउने, पशु वस्तुको गोवरमलमा भएको बोट बिरुबामा आवश्यक पर्ने खाद्यतत्व नष्ट हुन नदिन व्यवस्थित कम्पोष्ट पिट निर्माण, गड्यौला मल उत्पादन लगायतका कार्य गर्न तालिम सञ्चालन गरिने छ साथै दातृ निकायसँग समेत सहकार्य गरी अनुदान माग गरिनेछ।
 ५. पशु (गाई, भैसी, बाख्रा) पालन गर्ने तथा गर्न खोज्ने कृषकलाई अशल पशुपालन तालिम सञ्चालन गरिने छ।



६. विभिन्न मौसमी खेति (धान, मकै, गहुँ, तोरी, दलहन) तथा बेमौसमी तरकारी खेति सम्बन्धी तालिम सञ्चालन गरिनेछ।
 ७. विभिन्न दातृ निकायहरूसँग कृषकहरु केन्द्रित अनुदानका कार्यक्रमहरु माग तथा प्रस्ताव पेश गरिनेछ।
 ८. कृषि तथा पशु स्वास्थ्य शिबिर सञ्चालन गरिने छ।
 ९. हाम्रो कार्यक्षेत्रभित्र सम्भावित स्थानहरुको अबलोकन गरी कृषि तथा पशुपक्षी सेवा केन्द्र बिस्तार गरिनेछ।
 १०. कृषि तथा पशुपक्षी सेवा केन्द्रलाई थप प्रभावकारी बनाई बिक्रीलाई बृद्धि गर्नका लागि विभिन्न कृषिसँग सम्बन्धित उपहार योजना कार्यक्रमहरु सञ्चालन गरिनेछ।
 ११. कृषि तथा पशुपक्षी सेवा केन्द्रबाट खरिद गर्ने सदस्यहरुलाई संरक्षित पुँजी फिर्ता कोष माफर्ट बोनस बितरण गरिनेछ भने उत्कृष्ट कृषकहरुलाईसम्मानतथा पुरस्कृत गरिनेछ।
 १२. रासायनिक मलखाद बिक्री बितरण गर्दा मलखाद खरिद, ढुवानी, लोडिङ्ग, अनलोडिङ्ग, चुहावट बिक्री वितरणमा खटिने कर्मचारी आदिको लागतको हिसाबगर्दा आम्दानी एकदमै न्यून हुने भएकाले सम्बन्धित वडा सँग ढुवानी अनुदान माग गरिनेछ।
 १३. विभिन्न बालीहरुमा अत्याधिक विषादिको प्रयोगलाई न्यूनीकरण सम्बन्धी सचेतना कार्यक्रम सञ्चालन गरिनेछ।
 १४. अगुवा कृषक शेयर सदस्यहरुलाई कृषि अवलोकन भ्रमणको व्यवस्था गरिनेछ।
 १५. संस्थाको स्वामित्वमा कृषि अनुसन्धान केन्द्र स्थापना, कृषि ई-लाईब्रेरी स्थापनाको अध्ययन गरी कार्य अगाडि बढाइने छ।
 १६. विभिन्न किसिमका तरकारीका बिउहरुको मिनिकिट तयार गरी कृषक शेयर सदस्यहरुलाई वितरण गरिनेछ।
 १७. पशु तथा कृषि विमा कार्यक्रमलाई सम्बन्धित निकायसँग समन्वय गरी प्रक्रिया अगाडि बढाइने छ।
- ण) एकीकरण एवम् कार्यक्षेत्र विस्तार**
१. सहकारी मूल्य, मान्यता अनुरूप सहकारी एकीकरणलाई निरन्तर प्रयत्न गरिनेछ।
 २. सहकारी एकीकरणसँगै कार्यक्षेत्र विस्तारको प्रक्रिया अगाडि बढाईनेछ।
- त) आवद्धता**
१. विषयगत संजालहरूसँग समन्वय गरी आवद्धता लिइनेछ।
- थ) नीति तथा कार्यविधि संशोधन**
१. संस्थालाई आवश्यक पर्ने नीति तथा कार्यविधिहरु तयार पारी लागु गरिनेछ।
 २. हाल सञ्चालनमा भएको नीति तथा कार्यविधिलाई समयानुकुल संशोधन गरिनेछ।
- द) विगतका कारोवारहरुको निरन्तरता**
१. साविकका सहकारीहरुले स्थानीय तहसंगको समन्वयमा अधिकृत विक्रेताको रुपमा गर्दै आएको मलखाद विक्री तथा अन्य सबै खाले व्यवसायिक कार्यलाई आवश्यक समन्वय तथा विस्तार गरिनेछ।



आर्थिक वर्ष २०७९/०८० का लागि प्रक्षेपित वासलात

| क्र.स | शीर्षकको | असार मसान्तसम्मको २०७८/०७९ | यो वर्ष थप गर्ने लक्ष्य २०७९/०८० | प्रक्षेपित वासलात २०७९/८० |
|--------------------|------------------------|-------------------------------|-------------------------------------|------------------------------|
| कुल दायित्व हिसाब | | ८४,८०,८३,२४३ | ३७,२६,६५,८६२।६ | १,२२,०८,४४,१०६ |
| १ | शेयर पूँजी हिसाब | १७,२८,६०,१०० | ७,००,००,००० | २४२८६०१०० |
| २ | कोष हिसाब | १०,९१,५५,८४५।५ | ४,७१,६५,८६२।६३ | १५,६३,२१,७०८।२ |
| २.१ | जगेडाकोष हिसाब | ५,८१,८९,५३८।१६ | १,१३,७४,६९३।२३ | ६,९५,६४,२३१।३९ |
| २.३ | अन्य कोष हिसाब | ४,२७,८४,८४६।१३ | ३४१२४०७९।६९ | ७६९०८९२५।८२ |
| २.४ | कर्जा जोखिमकोष | ८१,८१,४६१।२३ | १६,६७,०८१।७२१ | ९८४८५५०।९५१ |
| ३ | बचत | ४३,००,७६,४६६।२ | १०००००००० | ५३,०१,७१,४६६।२ |
| ४ | बाह्य ऋण | १२,५०,२७,५५५।९ | १४,५०,००,००० | २७,००,२७,५५५।९ |
| ६ | अन्य दायित्व हिसाब | १,०१,५२,८६४।७३ | १,००,००,००० | २,०१,५२,८६४।७३ |
| ६.१ | बाह्य अनुदान | ८,१०,४१०।७ | ५,००,००० | १३,१०,४१०।७ |
| कुल सम्पत्ति हिसाब | | ८४,८०,८३,२४३।१ | ३७,२७,६०,८६२।६ | १,२२,०८,४४,१०६ |
| १ | नगद हिसाब | ४९,२५,५०५।३५ | १९७०२०२।१४ | ६८९५७०७।४९ |
| २ | बैंक | ६,२२,५०,४४२।६७ | ३७३५०२६५।६ | ९९६००७०८।२७ |
| ३ | लगानी हिसाब | १००००० | १००००००० | १०१००००० |
| ४ | ऋण लगानी हिसाब | ७४,५३,०२,८१७।४ | २९,८१,२१,१२७ | १,०४,३४,२३,९४४ |
| ५ | पाउनुपर्ने हिसाब | ६९,३१,१०४ | ३४,६५,५५२ | १,०३,९६,६५६ |
| ५.१ | रेमिटान्स हिसाब | १२,३६,९८२ | ६,१८,४९१ | १८,५५,४७३ |
| ५.२ | अन्य पाउनुपर्ने हिसाब | ५६,९४,१२२ | २८,४७,०६१ | ८५,४१,१८३ |
| ५.३ | ब्याज पाउनुपर्ने हिसाब | ४६,३४,२८९।८ | १८,५३,७१५।९२ | ६४,८८,००५।७२ |
| ६ | स्थिर सम्पत्ति हिसाब | १,९६,५८,३६१।७२ | १,५०,००,००० | ३,४६,५८,३६१।७२ |
| ६.१ | जग्गा | २६,७०,००० | १,००,००,००० | १,२६,७०,००० |
| ६.२ | अन्य स्थिर सम्पत्ति | १,६९,८८,३६१।७२ | ५०,००,००० | २,१९,८८,३६१।७२ |
| ६.३ | सहकारी बजार मौज्जात | ४२,८०,७२२।१६ | ५०,००,००० | ९२,८०,७२२।१६ |

आर्थिक वर्ष २०७९/०८० का लागि प्रक्षेपित आय व्यय विवरण

| क्र.सं. | शीर्षक | आर्थिक वर्ष २०७८/०७९ यथार्थ विवरण | आर्थिक वर्ष २०७९/०८० प्रक्षेपित |
|---------|------------------------|--------------------------------------|------------------------------------|
| १ | आम्दानी हिसाब | | |
| २ | ब्याज आम्दानी | ८९,०४५,६२३.५३ | १२०,२११,५९१।७७ |
| ३ | लगानीबाट प्राप्त ब्याज | २,२१५,८३६.९८ | २,७६९,७९६।२३ |
| ४ | विविध आम्दानी हिसाब | ७२१९७४।१७ | ९०२४६७।७१ |
| ४.१ | कमिशन आम्दानी | ९,०००.०० | ११,२५०।०० |



| | | | |
|----------------------------|-----------------------------|---------------|----------------|
| ४.२ | रेमिटान्स कमिशन आम्दानी | ४६६,९८६.९३ | ५८३,७३३।६६ |
| ४.३ | चेक,पास बुक शुल्क | ३७,६५०.०० | ४७,०६२।५० |
| ४.४ | निवेदन शुल्क | २,४००.०० | ३,०००।०० |
| ४.५ | एस एम एस, मोबाइल बैकि शुल्क | १३१,५००.०० | १६४,३७५।०० |
| ४.६ | कमिशन आम्दानी | ३९,७३७.२४ | ४९,६७१।५५ |
| ४.७ | प्राप्त आम्दानी | ३४,७००.०० | ४३,३७५।०० |
| ५ | बैंकबाट ब्याज आम्दानी | १,७७४,८५७.७३ | २,२१८,५७२।१६ |
| ६ | व्यवस्थापन शुल्क | ४,३५५,८५२.०१ | ५,४४४,८१५।०१ |
| ७ | प्रवेश शुल्क आम्दानी | १३७,४८५.०० | १६४,९८२।०० |
| वित्तीय क्षेत्रबाट आम्दानी | | ९८,२५१,६२९।४२ | १३१,७१२,२२४।८८ |

आर्थिक वर्ष २०७८ / ०७९ का वित्तीय तर्फ प्रक्षेपित खर्च विवरण

| क्र.स. | शीर्षक | आर्थिक वर्ष २०७८/०७९ यथार्थ विवरण | आर्थिक वर्ष २०७९/०८० प्रक्षेपित |
|--------|---------------------|-----------------------------------|---------------------------------|
| १ | ब्याज खर्च | ४२,९२०,४९७.१८ | ५३,६५०,६२१.४८ |
| २ | हास खर्च | २,१६७,४८०.२३ | २,३८४,२२८.२५ |
| ४ | कर्मचारी खर्च | १०,११५,६७७.०० | १३,३९६,५०३.९० |
| ५ | ऋण जोखिम खर्च | २,५३८,४२६.७५ | ९,०००,०००.०० |
| ६ | अन्य प्रशासनिक खर्च | ८,१०९,२४९.०१ | १३,५३०,४३७.१७ |
| | जम्मा वित्तीय खर्च | ६५,८५१,३३०.१७ | ९१,९६१,७९०.८० |

सहकारी बजार बिक्री आम्दानी तथा खरिद खर्च विवरण

| क्र.स. | शीर्षक | आर्थिक वर्ष २०७८/०७९ यथार्थ विवरण | आर्थिक वर्ष २०७९/०८० प्रक्षेपित |
|--------|--|-----------------------------------|---------------------------------|
| १ | सहकारी बजार बिक्री आम्दानी | ३५,७८२,०४५.५४ | ४२,९३८,४५४.६५ |
| २ | कृषि तथा पशुपन्छी सेवा केन्द्र (एग्रोभेट) बिक्री आम्दानी | ९,०१०,१६१.४६ | १०,८१२,१९३.७५ |
| ३ | अन्य सहकारी बजार आम्दानी | २६४,६६१.३२ | ३१७,५९३.५८ |
| | कुल बजारबाट जम्मा आम्दानी | ४५०५६८६८.३२ | ५४०६८२४१.९८ |

| | | | |
|---|---|---------------|---------------|
| १ | सहकारी बजार खरिद खर्च | ३२,९५९,७४४.१३ | ३६,२५५,७१८.५४ |
| २ | कृषि तथा पशुपन्छी सेवा केन्द्र (एग्रोभेट) खरिद खर्च | ८,२७४,१४६.०१ | ९,१०१,५६०.६१ |
| ३ | अन्य सहकारी बजार अन्य खर्च | ५४३,५९२.४९ | ५९७,९५१.७४ |
| | कुल बजारबाट जम्मा खर्च | ४१,७७७,४८२.६३ | ४५,९५५,२३०.८९ |
| | खुद आम्दानी | ३,२७९,३८५.६९ | ८१,१३,०११.०९ |



| २०७९ असार | | | | | |
|--|--|-------------------------|----------------|----------------|--------|
| Indicators (सूचकहरू) | Goal | Numerator | Denominator | Result | |
| P = Protection (सुरक्षा) | | | | | |
| P1 | १२ महिना भन्दा बढी भाखा नाघेको ऋणको लागि कोषको व्यावस्था | १००% | ९,७६,०६९ | ९,७६,०६९ | १०० |
| P2 | १ महिना देखि १२ महिनासम्म भाखा नाघेको ऋणको लागि कोषको व्यवस्था | ३५% | ८,५८,४१६.२३ | २४,५२,६१७.८० | ३५.०० |
| P2x | भाखा ननाघेको असल ऋण रकमको लागि गरिएको ऋण सुरक्षण कोषको अवस्था | १% | ६३,४६,९७६ | ७१४,७९९,६४०.०२ | ०.८९ |
| E = Effective financial structure (प्रभावकारी बित्तिय संरचना) | | | | | |
| E1 | कुल सम्पत्तिमा खुद ऋणको अनुपात | ७०%-८०% | ७४५३०२८१७.४३ | ८४८०८३२४३.१३ | ८७.८८ |
| E2 | कूल सम्पत्तिको अनुपातमा तरल लगानी | बढीमा १६% | ६७१७५९४८.०२ | ८४८०८३२४३.१३ | ७.९२ |
| E3 | कूल सम्पत्तिको अनुपातमा वित्तीय लगानी | बढीमा २% | १०००००.०० | ८४८०८३२४३.१३ | ०.०१ |
| E4 | कूल सम्पत्तिको अनुपातमा गैर वित्तीय लगानी | ०% | | ८४८०८३२४३.१३ | ०.०० |
| E5 | कुल सम्पत्तिमा बचतको अनुपात | ७०%-८०% | ४३०,०७६,४६६.२४ | ८४८०८३२४३.१३ | ५०.७१ |
| E6 | कुल सम्पत्तिमा बाध्य ऋणको अनुपात | ५% भन्दा कम | १२५,०२७,५५५.९४ | ८४८०८३२४३.१३ | १४.७४ |
| E7 | कुल सम्पत्तिमा शेयरपूँजीको अनुपात | बढीमा २०% | १७२,८६०,१००.०० | ८४८०८३२४३.१३ | २०.३८ |
| E9 | कुल सम्पत्तिमा खुद संस्थागत पूँजीको अनुपात | कम्तीमा १०% | ७४,४२९,०९२.८३ | ८४८०८३२४३.१३ | ८.७८ |
| A = Assets quality (सम्पत्तिको गुणस्तर) | | | | | |
| A1 | कुल ऋणको अनुपातमा भाखा नाघेको ऋण | ५% भन्दा कम | ४११००७९.०१ | ७४५,३०२,८१७.४३ | ०.५५ |
| A2 | कुल सम्पत्तिमा नकमाउने सम्पत्तिको अनुपात | ५% भन्दा कम | १९,६३३,५६१.७२ | ८४८०८३२४३.१३ | २.३२ |
| A3 | शुद्ध लागत रहित कोषमा आय आर्जन नगर्ने सम्पत्तिको अनुपात | २००% भन्दा बढी | १०९१५५८४५.५२ | ३५५०४४७७.६८ | ३०७.४४ |
| R = Rate of return (आम्दानी र खर्चको प्रतिफल दर) | | | | | |
| R1 | औषत कूल शुद्ध ऋण लगानीको अनुपातमा ऋण लगानीबाट प्राप्त आम्दानी | औषत ब्याजदर | ८९,०४५,६२३.५३ | ७४५३०२८१७.४३ | ११.९५ |
| R2 | औषत तरल सम्पत्तिको अनुपातमा तरल लगानीबाट प्राप्त आम्दानी | बजार दर | १,७७४,८५७.७३ | ६७१७५९४८.०२ | २.६४ |
| R3 | औषत वित्तीय लगानीको अनुपातमा वित्तीय लगानीबाट प्राप्त आम्दानी | बजार दर | १५,८३६.९८ | १०००००.०० | १५.८४ |
| R5 | औषत बचतको अनुपातमा बचतमा तिरेको ब्याज खर्च | बजार दर | ३१,९६७,४४०.७९ | ४३००७६४६६.२४ | ७.४३ |
| R6 | औषत बाध्य ऋणको अनुपातमा बाध्य ऋणमा तिरेको ब्याज खर्च | बजार दर | १०,१०४,०३६.३९ | १२५,०२७,५५५.९४ | ८.०८ |
| R9 | औषत सम्पत्तिमा सञ्चालन खर्चको अनुपात | ५% भन्दा कम | २३,७७९,८५२.९९ | ८४८०८३२४३.१३ | २.८० |
| L = Liquidity (तरलता) | | | | | |
| L1 | कुल निक्षेपमा तरलता | १६% | ६७१७५९४८.०२ | ४३००७६४६६.२४ | १५.६२ |
| L3 | कुल सम्पत्तिमा आय आर्जन नगर्ने तरल सम्पत्तिको अनुपात | १% भन्दा कम | ४९२५५०५.३५ | ८४८०८३२४३.१३ | ०.५८ |
| S = Sign of growth (वृद्धिका संकेतहरू) | | | | | |
| S10 | सदस्य वृद्धिदर | १५% भन्दा बढी | ९९७.०० | ७२१४.०० | १३.८२ |
| S11 | कुल सम्पत्ति वृद्धिदर | मुद्रा स्फिति भन्दा बढी | १५८३६२५३५.५० | ६८९७२०७०७.६३ | २२.९६ |



सञ्चालक समितिको विवरण

| क्र.सं. | नामथर | पद | ठेगाना | सम्पर्क नम्बर |
|---------|-------------------------|------------|------------|---------------|
| १. | लक्ष्मण प्रसाद बेल्बासे | अध्यक्ष | वा.न.पा.७ | ९८५७०५०९७० |
| २. | कुलराज पौडेल | उपाध्यक्ष | वा.न.पा.८ | ९८५७०५०५७९ |
| ३. | कृष्ण प्रसाद न्यौपाने | सचिव | वा.न.पा.८ | ९८४७०४०७०८ |
| ४. | चिरन्जीवी पन्थ | कोषाध्यक्ष | वा.न.पा.४ | ९८५७०५००८८ |
| ५ | दिपक पन्थी | सदस्य | वा.न.पा.८ | ९८५७०८२५१८ |
| ६. | सुर्य प्रसाद पौडेल | सदस्य | वा.न.पा.८ | ९८४७१९४१७६ |
| ७ | गंगा के.सी | सदस्य | वा.न.पा.८ | ९८६७५०११७७९ |
| ८. | चेत नारायण ढकाल | सदस्य | वा.न.पा.११ | ९८५७०५०३८८ |
| ९. | कल्पना शर्मा | सदस्य | वा.न.पा.८ | ९८४७२८४८७२ |
| १०. | विष्णु प्रसाद न्यौपाने | सदस्य | वा.न.पा.८ | ९८५७०२०१९१ |
| ११. | शंकर पाण्डे | सदस्य | वा.न.पा.४ | ९८५७०५०४६४ |
| १२. | मनु पाण्डे | सदस्य | वा.न.पा.८ | ९८४७०११७६५ |
| १३. | शर्मीला गिरी | सदस्य | वा.न.पा.८ | ९८४४८०७०१० |

लेखा सुपरिवेक्षण समिति विवरण

| क्र. सं. | नाम थर | पद | ठेगाना | सम्पर्क नं. |
|----------|-------------------------|--------|------------|-------------|
| १ | श्री डि.वी. रेश्मी | संयोजक | वा.न.पा. ८ | ९८५७०५०२५९ |
| २ | श्री कृष्णप्रसाद पाण्डे | सदस्य | वा.न.पा.७ | ९८५७०५०६१७ |
| ३ | श्री भिमलाल पाण्डे | सदस्य | वा.न.पा.८ | ९८५७०५५५९९ |

ऋण उप-समिति विवरण

| क्र. सं. | नाम थर | पद | ठेगाना | सम्पर्क नं. |
|----------|---------------------|--------|------------|-------------|
| १ | श्री कुलराज पौडेल | संयोजक | बा.न.पा. ८ | ९८५७०५०५७९ |
| २ | श्री शंकर पाण्डे | सदस्य | वा.न.पा.१ | ९८५७०५०४६४ |
| ३ | श्री हिमलाल पौडेल | सदस्य | बा.न.पा.८ | ९८५७०२२८३९ |
| ४ | श्री धनिश्वर पौडेल | सदस्य | बा.न.पा.८ | ९८५७०५५०६४ |
| ५ | श्री कल्पना रायमाफी | सदस्य | बा.न.पा.७ | ९८४०९७४८९९ |



चारनम्बर कार्यालय

कर्मचारीको विवरण

| क्र.सं. | नाम | पद | सम्पर्क नम्बर |
|---------|---------------------|-----------------------|---------------|
| १. | दिनामणी खनाल | व्यवस्थापक | ९८५७०५११६३ |
| २. | ईश्वरराज न्यौपाने | ऋण अधिकृत | ९८५७०५११६४ |
| ३. | सुरक्षा आचार्य | वरिष्ठ कार्यालय सहायक | ९८६७४७८५१५ |
| ४. | केशव खनाल | कार्यालय सहायक | ९८६७१९२०७३ |
| ५. | शारदा अर्याल | कार्यालय सहायक | ९८४७२८४३२६ |
| ६. | प्रेम प्रसाद थारु | IT सहायक | ९८१५७२३२७५ |
| ७. | जागृता अर्याल | बजार सहायक | ९८४८४८०७७२ |
| ८. | निर्मल रास्कोटी | बजार सहायक | ९८६७३२३०१५ |
| ९. | टिका कुमारी श्रेष्ठ | कार्यालय सहयोगी | ९८४७०६२४६३ |

बनगाई सेवाकेन्द्र

| क्र.सं. | नाम | पद | सम्पर्क नम्बर |
|---------|--------------------|-----------------------|---------------|
| १. | कोपीला रेग्मी | सेवा केन्द्र प्रमुख | ९८६४४७२९२२ |
| २. | गंगा बगाले थापा | वरिष्ठ कार्यालय सहायक | ९८१७४२०४४६ |
| ३. | कस्तुरा थापा भुसाल | कार्यालय सहायक | ९८४७११२९४ |
| ४. | दिपेन्द्र पौडेल | बजार सहायक | ९८४७०८२०२३ |

बोडगाउँ सेवाकेन्द्र

| क्र.सं. | नाम | पद | सम्पर्क नम्बर |
|---------|------------------|--------------------------|---------------|
| १. | मदन पौडेल | सेवा केन्द्र प्रमुख | ९८५७०५०३२२ |
| २. | प्रकाश आचार्य | कार्यक्रम संयोजक | ९८६७४८१५७१ |
| ३. | शालिकराम बेलबासे | पशुपंक्ष प्राविधिक सहायक | ९८५७०५१९३७ |
| ४. | विष्णुमाया कडेल | कार्यालय सहायक | ९८६४५६८०२९ |
| ५. | सुधा खनाल | कार्यालय सहायक | ९८६७१०४३६० |
| ६. | पुजा घिमिरे | कार्यालय सहायक | ९८४७९८९९८६ |
| ७. | मनशोभा भुसाल | बजार सहायक | ९८४७३६१३०५ |
| ८. | बसता पौडेल | बजार सहायक | ९८४७००२४३० |
| ९. | सिता भट्टराई | बजार सहायक | ९८६७४८२५६७ |
| १०. | माया घिमिरे | बजार सहायक | ९८६७१२६२५१ |
| ११. | करण चौधरी | बजार सहायक | ९८२१५०४२१५ |
| १२. | कविराज पौडेल | बजार सहायक | ९८६७३५५९०५ |



ओदारी सेवाकेन्द्र

| क्र.सं. | नाम | पद | सम्पर्क नम्बर |
|---------|-------------|---------------------|---------------|
| १. | अन्जु भुसाल | सेवा केन्द्र प्रमुख | ९८४७००९९८० |
| २. | सन्दीप खनाल | बजार सहायक | ९८६३५०२७४६ |

प्रगतिनगर सेवाकेन्द्र

| क्र.सं. | नाम | पद | सम्पर्क नम्बर |
|---------|-------------------|---------------------|---------------|
| १. | लक्ष्मी गैरे | सेवा केन्द्र प्रमुख | ९८६८३३०८७० |
| २. | राम प्रसाद आचार्य | कार्यालय सहायक | ९८४९९२३३८१ |

भलवाड सेवाकेन्द्र

| क्र.सं. | नाम | पद | सम्पर्क नम्बर |
|---------|----------------|---------------------|---------------|
| १. | दिपा भट्टराई | सेवा केन्द्र प्रमुख | ९८४३२३६२५४ |
| २. | उर्मिला आचार्य | कार्यालय सहायक | ९८४७२०५२३३ |

बैदौली सेवाकेन्द्र

| क्र.सं. | नाम | पद | सम्पर्क नम्बर |
|---------|------------|---------------------|---------------|
| १. | सागर के सी | सेवा केन्द्र प्रमुख | ९८६७२२५३६४ |
| २. | | | |

सदस्यहरूलाई सात सन्देश

- समृद्ध जीवनका लागि बचत गरौं ।
- ऋण लगे पश्चात नियमित किस्ता तिरौं ।
- ऋणको सही सदुपयोग गरौं ।
- समयलाई बुझौं ।
- समयमा ऋण नतिर्दा सहकारीलाई मात्रै होइन आफ्नै इज्जतमा दाग लाग्छ भन्ने खयाल गरौं ।
- संस्थाका नीति नियमहरूको बारेमा नियमित रूपमा जानकारी लिने गरौं ।
- संस्थाका हरेक कारोवारमा नियमित सहभागी होऔं ।



विभिन्न स्थानमा सदस्यहरूलाई सहकारी शिक्षा शिविर सञ्चालन



संस्थागत रणनीतिक तथा दीर्घकालिन व्यवसायिक योजना निर्माण कार्यशाला गोष्ठी

६५ औं राष्ट्रिय सहकारी दिवसको अवसरमा सम्मान ग्रहण गर्दै



संस्थाद्वारा Coop Card (ATM) सञ्चालन गर्दै

साना सिँचाई अन्तर्गतको सार्वजनिक सुनुवाई कार्यक्रम



सिनर्जीमै पैसा जम्मा
गरीं र आफ्नै
ATM CARD बाट
कारोबार गरीं ।

सिनर्जी
ATM CARD आजको
आजै



सिनर्जी बहुउद्देश्यीय सहकारी संस्था लिमिटेड

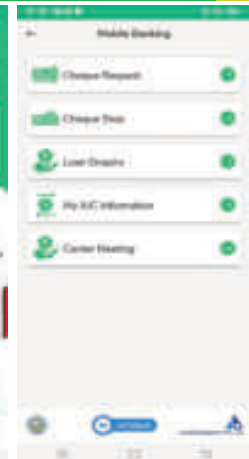
SYNERGY MULTIPURPOSE CO-OPERATIVE LIMITED

सहकारी प्रतिष्ठान प्रगतिमार्ग मय

ATM CARD संस्थाका सबै सेवा केन्द्रबाट उपलब्ध रहेको छ ।

मोबाइल बैङ्किङ

- आफ्नो कारोबार बारे बुझ्न सकिने ।
- विद्युत महशुल भुक्तानी गर्न सकिने ।
- मोबाइल तथा डिस होममा रिचार्ज गर्न सकिने ।
- इन्टरनेटको बिल भुक्तानी गर्न सकिने ।
- बैंक खातामा पैसा पठाउन सकिने ।
- ई-सेवा, आई.एम.ई.पे., वालेटमा पैसा हाल्न सकिने ।
- बिमाको प्रिमियम भुक्तानी गर्न सकिने ।



रेमिट्यान्स सेवाहरू :



श्रीरिष डिजाईनर्स अफसेट प्रेस ४ नं., क.व. ५५०१७२